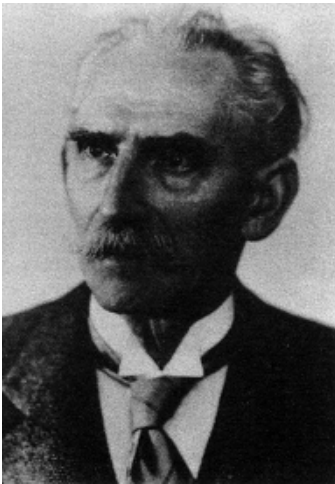


Niederle Lubor (1865-1944)

Zakladateľ slovenského národopisu a archeológie, PhDr., univerzitný profesor.



Štúdium absolvoval roku 1888 na Filozofickej fakulte KU v Prahe, kde roku 1890 aj pedagogicky pôsobil. Zaujímal sa o etnogenézu Slovákov, vyvrátil romantickú teóriu o naddunajskej pravlasti Slovanov a autochtónnosti Slovákov pod Tatrami *O kolébce národa slovenského* (1899), *Příspěvek k počátkum historie slovenské* (1900), *O slovenském pravěku* (1901). Spracoval demografickú štúdiu *Národopisná mapa uherských Slováku na základě sčítaní lidu z roku 1900* (1903), zamýšľanú ako základ štúdia o minulosti Slovákov a zmien v ich územnom rozšírení vzhľadom na maďarizáciu, vysťahovalectvo a podobne. Jazykovú slovensko-ukrajinskú hranicu spresnil podľa dialektických výskumov Samuela Czambela (1917). Z národopisnej problematiky na Slovensku venoval pozornosť keramike a hrnčiarstvu *Keramika v Čechách, na Moravě a v Uherském Slovensku* (1895), *Mistři cechu hrnčířského v Novom Měste nad Váhem* (1898). V projekte slovanskej výstavy národopisnej (1912) má stať *Slovenská dedina* - metodický návod na výber stavieb dokumentujúcich spoločný slovanský pôvod a neskoršiu diferenciaciu v rámci samostatných slovanských národov. V *Slovanských starožitnostech* (6 zväzok, 1911-1925) kriticky nadviazal na rovnomenné dielo Pavla Jozefa Šafárika a vytvoril novú modernú syntézu. V *Životě starých Slovanu* (1902-1925) podal komplexný obraz o formách zamestnania, o bývaní, odevu, strave, náboženstve, zvykoch a obradoch, právnych normách, vzdelaní, vojenstve, umení. Vychádzal z historických prameňov, archeologických nálezov a etnografických zistení a tak dospel k mnohým i dnes platným záverom. Monografia *Moravské Slovensko* (1918-1925), ktoré Niederle redigoval, stala sa vzorom pre súdobé oblastné a miestne národopisní monografie u nás.