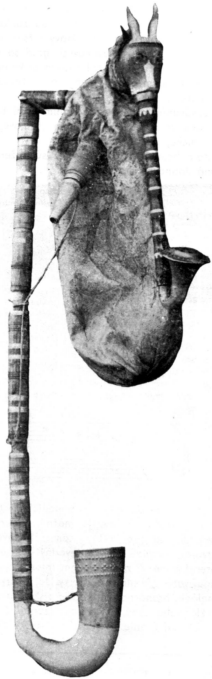


Ľudové nástroje - Dvojzvukové gajdy :)

Rovné cylindrické jednoplátkové nesymetrické dvojpišťaly otvorených koncov, zo zásobníkom vzduchu, s dvojzvukovým diatonickým prejavom.



Dvojzvukové **gajdy**, nazývame tiež „goralské“, majú tieto časti: **mech**, **fúkač** s koženou klapkou, **hlávka**, **melodická jazýčková pišťala** s bočnými hmatovými otvormi a **sprievodná burdónová jazýčková pišťala**.

Tónotvorným zariadením oboch pišťal sú jednoplátkové jazýčky. Zhotovujú sa z tenkých bazových alebo trstinových trubičiek. Spodnou časťou sú vsadené do horného konca trubíc oboch pišťal, hornou časťou (vrátane plátka) vyčnievajú do dutín takzvaných hlávok. Jazýčková trubička s plátkom sa ľudovo volá „piskor“. Vzduch sa dostáva z mecha do dutiny hlávok, pri určitom tlaku sa začne predierať štrbinou medzi plátkom a stenou trubičky piskora, plátok sa rozkmitá a podnieti kmitavý proces aj vo vzduchotesnom stĺpci. Výška vzniknutého tónu závisí od kmitočtu jazýčka a akustických vlastností pišťalovej trubice.

Melodická pišťala má šesť hmatových otvorov na prednej strane a jeden tzv. „kontrový“ otvor zospodu hore. Okrem toho dole na pravej strane má ladiaci otvor, tzv. „štímovú dierku“, ktorej veľkosť sa podľa potreby upravuje voskom. Melodická pišťala má valcový vývrt. Zvonka je opracovaná na sústruhu a intarzovaná cínom, olovom alebo mosadznou zmesou.

Sprievodná burdónová pišťala zvaná „bas“ je zložená z 3 častí: prvá - s piskorom, druhá - doladovacia, tretia - s rohovým zakriveným roztrubom. Vyžadujú si to dôvody konštrukčné a akustické (možnosť ladenia zmenou dĺžky pišťalovej trubice). Dosahuje trojnásobnú až štvornásobnú dĺžku melodickéj pišťaly. Jej základný tón znie v porovnaní so základným tónom melodickéj pišťaly o dve oktávy nižšie. Vzájomné vyladovanie pišťal dvojzvukových gajd sa robí

Pišťala basu je vrтанá, zvonku sústružená a interzovaná liatinovou zmesou.

Prefukovanie do vyšších harmonických tónov pri gajdových pišťalách nie je možné. Vidlicová hmatová technika sa pre veľký priemer bočných hmatových otvorov neuplatňuje. Sprievodný tón basu znie neprerušovane. K zvláštnostiam intonačnej stránky patrí používanie „kontrovej“ dierky. Jej odkrytím sa preruší melódia hraná na melodickéj pišťale a zaznie decima základného tónu. No hneď vzápätí (po jej zakrytí) sa obnoví znenie pôvodného tónu. V rýchlych tanečných tempách sa toto striedanie uplatňuje tak rýchle, že sa zdá, akoby k prerušovaniu melódie vôbec nedochádzalo, a teda akoby súčasne zaznievali tri intonačne rozdielne tóny.

Zdroje

Prevzaté a upravené z:

Ladislav Leng, *Slovenské ľudové hudobné nástroje*, Vydavateľstvo SAV, 1967.