

# KRÍZOLÓGIA – VŠEOBECNÁ TEÓRIA KRÍZY

## CRISOLOGY (CRISIOLOGY, CRISISOLOGY) – THE GENERAL THEORY OF CRISIS

Vladimír T. Míka

(Prednáška)

### ÚVOD

Kríza je veľmi frekventovaný pojem, ktorý sa objavuje v rôznych vedných disciplínach. Mnohí autori považujú podstatu krízy za kľúčový problém krízového manažmentu. Lenže pojem kríza má širší význam, okrem toho je možné sa domnievať, že skúmať krízu nie je hlavným problémom krízového manažmentu. Je síce určitým východiskovým pojmom pre problematiku skúmania zákonitostí, princípov, všeobecného a zvláštneho v procese krízového riadenia, ale celou šírkou obsahu pojmu kríza nepostihuje a ani to nie je účelom. Na druhej strane je zreteľné, že tak zložitý fenomén, ktorý sa čo raz viac stáva súčasťou rôznych foriem ľudského bytia a myslenia, rôznych foriem spoločenskej praxe, zasluhuje adekvátnu pozornosť a že stojí za úvahu, aby sa problematika podstaty kríz a krízových situácií stala samostatným teoretickým problémom.

### 1 KRÍZOLÓGIA AKO SÚČASŤ VIED O SPOLOČNOSTI

Myšlienky o skúmaní kríz v spoločnosti nie sú nové. Ako hospodárske krízy bývajú označované dôsledky recese, resp. deprese hospodárskeho vývoja krajiny. Je samozrejmé, že ústrednými témami teoretikov, ktorí formulujú prvé samostatné „kriziologické“ úvahy, sú predovšetkým krízy ekonomického a sociálno-ekonomického charakteru (napr. Hoyos, Wiewiorka a iní), na druhej strane krízy vznikajúce v podmienkach alebo pod vplyvom meniaceho sa širšieho prostredia (ekonomického, sociálneho, technického a technologického, prírodného, kozmického) majú o veľa širší dopad na spoločnosť a stojí za to ich hlavné atribúty teoreticky zvládnuť. Tvrdiť totiž, že pojmy kríza a krízová situácia sú základným problémom teórie krízového manažmentu je do istej miery zavádzajúce. Zužovalo by to priestor pre skúmanie ich podstaty a všeobecných zákonitostí. Ústredným problémom teórie krízového manažmentu nie je skúmanie kríz, ale *skúmanie procesov riadenia sociálneho (sociálno-ekonomického) systému, ktorého funkcie a ciele sú ohrozované súhrnom javov, ktoré v konečnom dôsledku ohrozujú jeho existenciu.*

Kríza a krízová situácia tu vystupuje ako faktor ovplyvňujúci priebeh riadiacich procesov tak, že vyvoláva potrebu modifikovať klasické riadiace funkcie a činnosti na procesy zamerané na preventívne činnosti, na obmedzenie priebehu a účinku kríz, na riešenie následkov a na obnovu systému a pomoc postihnutým. Pojem kríza však v sebe skrýva jednotu všeobecného a zvláštneho, historického i súčasného, stabilného i dynamického, krízy sprevádzajú celý vývoj ľudskej spoločnosti, menia svoj obsah, prejavy, mení sa tak aj vnímanie krízy.

Podobne ako pojem bezpečnosť aj pojem kríza má veľa množstva modifikácií a meniacich sa prejavov aj určité rysy, ktoré sú relatívne stabilné a ktoré umožňujú charakterizovať skúmaný jav, proces či situáciu ako krízu alebo krízovú situáciu. Preto je účelné vybrané

teoretické problémy vyčleniť a skúmať samostatne – napríklad v podobe krízológie chápanej ako všeobecnej teórie kríz.<sup>1</sup> V zjednodušenom poňatí je potom možné chápať krízový manažment ako interdisciplinárny prienik krízológie a teórie a praxe manažmentu.

V sociológii sa výraz *krízológia* objavuje v 70. rokoch minulého storočia v súvislosti s potrebou vymedzenia podstaty sociálnych kríz (Morin, 1976), neskôr v súvislosti s reakciou sociálnych vied na ekonomickú krízu v nedávnych rokoch (Wieviorka, 2010). S krízológiou sa však môžeme stretnúť i v náboženskej literatúre ako odpoveďou na hľadanie zdrojov individuálnej krízy viery, alebo ako návodom na posilnenie viery či návratu k viere v Boha v časoch krízy, v časoch nedostatku „pominateľných“ hodnôt. V posledných rokoch sa objavuje tento výraz i v súvislosti so skúmaním podstaty a prejavov hospodárskej krízy a hľadaním ciest na odstránenie jej dôsledkov a návratu k prosperite. Krízológiu nazvali svoju úvodnú kapitolu k problematike podnikových kríz Umlaufová s Pfeiferom (1995). Iní autori chápu krízológiu ako možnú náuku potrebnú pre ekonómov resp. investorov, využitelnú na rozhodovanie o investíciách v časoch opakujúcich sa hospodárskych kríz (Soustružník, 2016). V menej vyspelých krajinách, najmä afrických, kde je obyvateľstvo často vystavované rôznym ekonomickým, sociálnym a humanitným krízam, sa presadzuje názor na zavedenie krízológie, ako vyučovacieho predmetu, svojim poňatím blízkeho obsahu predmetom civilnej ochrany a prípravy na ochranu obyvateľstva vo vyspelých krajinách (Adoy, 2014).

O potrebe širšieho pohľadu na problematiku kríz v sociálnych systémoch svedčia práce mnohých ďalších autorov (napr. Isa, 2014), ktorí krízológiu vnímajú ako pevnú oblasť sociálnych vied. No existujú i názory, opierajúce sa o súčasné vnímanie klasifikácie vedných disciplín, ktoré považujú novo vznikajúce interdisciplinárne až multidisciplinárne pohľady na skúmanie problémov bezpečnosti, rizík a kríz za účelový eklekticismus (Murdza, 2013). Bez ohľadu na to je zrejmé, že pre zvládnutie akejkoľvek krízy, ktorá ohrozuje akýkoľvek systém teda vrátane jeho cieľov, zdrojov, funkcií, prvkov a vzťahov, je nevyhnutné:

- a) poznať príznaky (symptómy) vznikajúcej krízy, správne ju diagnostikovať a včas identifikovať možné zdroje ohrozenia a zraniteľné miesta systému,
- b) pripraviť a organizovať účinné preventívne opatrenia a opatrenia na zvládanie dôsledkov krízy,
- c) účinne a profesionálne riadiť všetky procesy s tým súvisiace.

Na základe toho je možné vymedziť najmä tieto kľúčové problémy teoretického skúmania kríz a krízového manažmentu:

- podstata krízy, zdroje a príčiny kríz, charakteristické všeobecné znaky,
- metódy detekcie a identifikácie zdrojov rizík a kríz,
- všeobecné a zvláštne v obsahu a formách krízy,
- dynamika priebehu kríz, fázy krízy,
- typológia kríz,
- vývoj kríz v dejinách ľudskej spoločnosti,

---

<sup>1</sup> Edgar Morin použil výraz „crisology“ už v r. 1968 a označil ním obsah vedeckého skúmania kríz v sociálnych systémoch.

- objektívne a subjektívne faktory ovplyvňujúce priebeh a následky,
- predpoklady ovplyvniteľnosti vzniku, priebehu a následkov kríz,
- kríza systému ako zdroj a predpoklad jeho transformácie,
- predpoklady a možnosti využitia krízy na potrebnú (pozitívnu) zmenu systému,
- psychologické súvislosti správania sa ľudí v krízových situáciách,
- možnosti a obsah prípravy obyvateľstva na zvládanie krízových situácií,
- funkcie, úlohy a možnosti jednotlivcov, komunit, hospodárskych subjektov, neziskových organizácií, štátu a nadnárodných inštitúcií,
- obsah, formy a metódy prípravy manažérov, špecialistov a ďalších odborníkov.

Mnohé s týchto tém sú v súčasnosti obsahom viacerých vedných disciplín a viacerých vyučovacích predmetov v systéme vzdelávania. Problémom je komplexnosť a synergia pôsobenia krízových faktorov a teda aj komplexnosť pripravenosti tých, na ktorých bude ležať zodpovednosť za pripravenosť na zvládanie kríz a na riešenie ich možných dôsledkov.

## 2 PODSTATA KRÍZY

Čo všetko v bežnej reči môžeme považovať za krízu? Hovorí sa o hospodárskych krízach, o podnikoch, ktoré sa nachádzajú v kríze, kríza sa môže prejavíť v medzinárodných, vojensko-politických ale i medziľudských vzťahoch. Krízou rozumieme aj situácie spôsobené prírodnými katastrofami, alebo technologickými alebo inými haváriami. Slovom kríza sa označujú aj kritické stavy ľudského organizmu napr. po ťažkej havárii, alebo ako vývoj ťažkej choroby. Poznáme krízu stredného veku, alebo osobné krízy, ale aj krízu politického systému, krízu filozofie alebo morálky a pod. Je zrejmé, že každá z možných kríz je celkom odlišná a že toho, čo ich spája, nie je zasa až tak veľa.

Obsah slovenských slov „kríza“, „krízový jav“ alebo „krízová situácia“ je v angličtine v súvislosti s reálnymi krízami a krízovým manažmentom vyjadrovaný viacerými termínmi líšiacimi sa oblasťou, na ktorú sa vzťahujú, stupňom nebezpečenstva a špecifickými nárokmi na zmiernení resp. zvládnutí krízy a jej dôsledkov. Slová *crisis a crisis situation* majú všeobecnejší význam, no v praxi sa najčastejšie používajú na označenie kríz ekonomického alebo sociálneho charakteru (hospodárska kríza, finančná kríza, podniková kríza, kríza sociálneho systému, kríza morálky), resp. kríz v živote jednotlivca (kríza stredného veku – *midlife crisis*, kríza manželstva – *marriage crisis*, kríza ako zlyhávanie životne dôležitých funkcií človeka) a pod. Približne od druhej polovice minulého storočia sa krízou označujú aj ťažko riešiteľné situácie medzinárodného, najmä vojensko-politického charakteru (korejská kríza, berlínska kríza, karibská kríza). Práve v súvislosti so snahou riešiť mierovou cestou vojensko-politický konflikt medzi USA a Sovietskym zväzom počas tzv. kubánskej krízy v r. 1962 sa pravdepodobne po prvýkrát objavil termín *krízový manažment* (*crisis management*)<sup>2</sup>.

No núdzové a krízové situácie spôsobené technologickými haváriami a prírodnými katastrofami sa vo väčšine krajín používajú termíny *emergency*, *disaster* alebo *catastrophe*.

<sup>2</sup> V posledných rokoch sa už aj v západných krajinách používa častejšie termín *crisis management* aj mimo ekonomickú, medicínsku či psychologickú oblasť. Spočiatku iba v súvislosti s riešením vojensko-politických kríz a humanitárnych katastrof (Juhoslávia, Irak, africké krajiny), neskôr aj ako spôsob riadenia činností v súvislosti s riešením neočakávaných závažných priemyselných havárií a prírodných katastrof.

Slovo *emergency* zvyčajne vyjadruje neočakávaný jav alebo udalosť ohrozujúcu životy, zdravie a majetok, vyžadujúcu okamžité riešenie za použitia bežne dostupných (obvyklých) zdrojov a postupov. Slovom *disaster* sa označuje taký jav či taká udalosť (živelná pohroma, krízová situácia spôsobená prírodnými faktormi, technologická havária, v posledných rokoch aj teroristické útoky), ktorá spôsobuje alebo hrozí spôsobením ťažkých škôd na životoch a majetku, pričom možnosti jej eliminácie alebo likvidácie následkov prekračujú bežné možnosti a vyžadujú zásah a nasadenie špeciálnych k tomu určených síl a prostriedkov štátu<sup>3</sup>.

Slovom *catastrophe* je vyjadrovaná taká udalosť, ktorá spôsobuje alebo hrozí spôsobením rozsiahlych škôd a strát na životoch, zdraví, materiálnych a duchovných hodnotách spoločnosti, pri čom na ich zabránenie, alebo na odstránenie následkov sú potrebné špeciálne zdroje a prostriedky, skúsenosti a zručnosti, a spravidla aj medzinárodná pomoc (Blanchard, 2007). Tam, kde sa v medzinárodných dokumentoch používajú vyššie uvedené pojmy, v našich podmienkach (a podobne tomu tak je aj v Českej republike a v iných najmä slovanských krajinách) sa zaužívali pojmy *kríza* a *krízová situácia*. Z hľadiska odlišení spôsobov a nástrojov riešenia sú v právnych dokumentoch zaužívané termíny *krízová situácia*, *výnimočný stav*, *núdzový stav* a *mimoriadna situácia* (Ústavný zákon č. 227/2002 Z. z. a Zákon NR SR č.387/2002 Z. z.).

Za krízu môžeme považovať každý nežiaduci vývoj, alebo situáciu, keď je treba prijať zásadné stanovisko, zásadné opatrenie. Krízu možno definovať aj ako určitú etapu vývoja systému, po ktorej alebo počas ktorej musí nasledovať podstatné rozhodnutie o ďalšom smerovaní. Napriek tomu, že niektorí autori chápu krízu ako logické vyústenie existencie rizika, ako jej následný jav, lebo dokonca ako vyvrcholenie rizika (napr. Mikolaj, 2001), súvislosť medzi rizikom a krízou nie je vždy kauzálna. Riziko ako určitý vnímaný subjektovo-objektový vzťah má síce svoju dynamiku, predstavuje vždy iba možnosť, nemusí byť vždy prvopríčinou krízy, avšak existujúci zdroj rizika sa môže podieľať na jej naštartovaní, prípadne môže urýchliť jej priebeh a dosah. Kríza síce môže byť dôsledkom nezvládnutia (zanedbania, podcenenia) rizika, ale kríza môže vzniknúť aj na základe nečakaných nepredvídateľných zmien v internom alebo externom prostredí, teda bez väčších súvislostí s predtým vnímaným rizikom.

Kríza systému môže vzniknúť aj bez pričinenia vonkajších faktorov, kríza môže byť aj prirodzeným výsledkom určitého samovývoja systému. Keď systém vyčerpá možnosti svojho rozvoja, prestáva plniť svoju funkciu, prestáva plniť očakávania svojich členov, prvkov štruktúry, alebo vzťahy v systéme stratili svoju špecifiku vzhľadom k prvkom okolia. Máme tu na pamäti, že o kríze budeme hovoriť iba v tom prípade, že ide o sociálny, resp. sociálnoekonomický systém, teda *o organizmus vybavený schopnosťou registrovať svoj stav ako krízový*.<sup>4</sup>

---

<sup>3</sup> Niektorí autori v ČR a v SR používajú výraz *krízový jav*, ako termín, vyjadrujúci rôzne príčiny a podoby krízových situácií. Iní ho chápu ako všeobecný termín pre všetky javy (prejav) spojené so vznikom, priebehom a dôsledkami rôznych kríz a krízových situácií.

<sup>4</sup> To samozrejme nevylučuje možnosť, že napriek zrejším krízovým javom budú existovať subjekty, ktoré z rôznych dôvodov tieto javy alebo ich príznaky nebudú chcieť vidieť, alebo budú odmietať posudzovať ich ako krízové, o čom nám nedávna história dáva dostatok príkladov.

To znamená, že aj opatrenia na elimináciu krízových javov, alebo na prekonanie krízy v systéme budú mať dva základné smery:

- Opatrenia na výrazné obmedzenie alebo elimináciu vonkajších vplyvov schopných ohroziť či znemožniť fungovanie systému.
- Opatrenia na odstraňovanie následkov krízy a na obnovu vnútorných zdrojov svojho rozvoja, na transformáciu štruktúry systému, jeho vzťahov, prípadne aj cieľov a spôsobov ich dosiahnutia.

Pojem krízy sám o sebe je pojem komplikovanejší ako pojem rizika. Najmä v posledných rokoch dochádza priam k inflácii tohto slova. Hovorí sa o kríze sociálnych systémov, o kríze náboženstva, o kríze umenia, zaužívané sú krízy ekonomické, podnikové, v súvislosti s vojensko-politickými konfliktami, s vojenským ohrozením, s rastom kriminality a medzinárodného zločinu hovoríme o bezpečnostnej kríze, alebo o kríze bezpečnostného systému vo svete. Slovo kríza sa dostáva aj do technickej a environmentálnej terminológie, do sociálnych a prírodných vied, do partnerských vzťahov, do rodiny, do zdravotného a psychického stavu jednotlivca. V mnohých ťažko prijateľných spôsoboch správania vplyvných aj menej vplyvných ľudí vidíme krízu morálky. Dalo by sa povedať, že neexistuje nič, čo by nebolo poznamenané krízovými javmi.

Pôvod slova kríza by sme opäť mohli hľadať v antike. Grécke slová „krino“ a „krisis“ boli dosť bežné a spájali sa s významami oddeľovať, posudzovať, sporiť sa, najmä z hľadiska potreby riešiť kľúčové dilema, alebo z hľadiska rešpektovania neistoty z budúcnosti a potreby záchranu alebo zabráneniu nešťastiu (Mikolaj, 2000). Kríza ako určitý zvrät vo vývoji deja je súčasťou – jednou z vrcholných fáz - klasickej drámy<sup>5</sup>. Aj tu sú zrejmé dva najčastejšie následky vývoja - odvrátenie negatívnych dôsledkov vyžadujúce určité obeti a náklady, alebo katastrofa a zánik systému.

Za krízu však považujeme aj rôzne stavy prostredia, ktoré ohrozujú životy a zdravie, materiálne a duchovné hodnoty. Stretávame sa s tým, že sa slovom kríza označujú prírodné katastrofy, klimatické zmeny ako aj negatívne prejavy v sociálnych systémoch (terorizmus, kriminalita, korupcia, a pod.). Z metodologického hľadiska však treba prijať stanovisko, že krízou budeme pomenúvať javy spoločenského života, lebo krízou môžeme nazývať iba niečo, čo sa týka živého organizmu, sociálneho systému, ktorý má svoj uvedomovaný cieľ, svoju uvedomovanú funkciu, a ktorý ju naplňa vo viac či menej priaznivých podmienkach prostredia.

Krízu síce vyvoláva alebo prehľbuje objektívne existujúci krízový faktor, ako príčina, zdroj či katalyzátor krízy, na druhej strane o kríze môžeme hovoriť len vtedy, keď krízou zasiahnutý subjekt (alebo iný subjekt v jeho okolí) vníma tento negatívny zásah, môže ho predvídať, môže ho hodnotiť alebo môže sa mu cieľavedome brániť, lebo si uvedomuje jeho negatívny dosah.

---

<sup>5</sup> Aristoteles vo svojej stavbe drámy rozdelil tragédiu do piatich dejstiev: expozícia, kolízia, kríza, peripetia a katastrofa, pri čom kríza je vrcholom diela, po ktorom sa dej môže uberať spravidla dvoma smermi – buď dôjde k relatívne pozitívnemu zvratu alebo ku katastrofe (Hošek, R.: Sofokles. Tragédie. Praha, Svoboda 1975).

*Objektívny charakter* krízy umožňuje definovať krízu nezávisle na názoroch a pocitoch tých, ktorých sa bezprostredne týka, je vyjadrením toho, že všetky procesy, prírodné, sociálne i technické, podliehajú vývojovým zmenám v súvislosti s prostredím, v ktorom prebieha látková a energetická interakcia, v ktorom dochádza k viac či menej významným odchýlkam od normálneho stabilného stavu až po katastrofy. Z tohto hľadiska sú krízy objektívne existujúcimi prirodzenými javmi vývojových procesov nášho života. Na druhej strane to, či ten ktorý jav je bezvýznamnou odchýlkou, alebo krízou, je problémom toho subjektu, ktorého sa týka, teda nejde len o to, čo je kríza, ale koho ohrozuje, kríza koho (čoho) to je?

Z uvedeného pohľadu kategória krízy existuje len v intenciách človeka a sociálnych systémov, má zásadne noetickú a axiologickú dimenziu. Kríza sama o sebe neexistuje, existuje na základe vnímania a hodnotenia subjektu, v tom je jej *subjektívny charakter*. Javy ako výbuch sopky, rozsiahle záplavy, zemetrasenie, víchrice a tornáda nie sú krízami zo svojej podstaty. Nie je to kríza pre sopku, ani pre zemeguľu, ani pre prírodu. Ale tieto javy môžu byť zdrojmi krízy pre človeka, pre sociálne systémy, teda pre systémy schopné vnímať prejavy a dôsledky týchto javov ako krízy, ako udalosti ohrozujúce zdravie, životy, životné prostredie, alebo existenciu sociálnych systémov vôbec.

Pojem krízy je zaťažený mnohoznačnosťou. Rôznorodosť a niekedy rozpornosť súčasného poňatia krízy je dané jednak rôznorodosťou samých objektov, na ktorých sú príčiny či dôsledky krízy charakterizované, jednak rozmanitosťou prístupov k tomuto fenoménu z platformy rôznych vedných disciplín, ako aj mimovedných a praxeologických stanovísk, usilujúcich sa definovať alebo aspoň do určitej miery všeobecne charakterizovať špecifické stavy a procesy ako krízu (Thom, 1992). V slovníkoch i v rôznej odbornej literatúre sa môžeme stretnúť s rôznym obsahom a s viacerými významami tohto pojmu, čo zároveň ukazuje na mnohoznačnosť a relatívnosť ich obsahu. Krízou sú nazývané nasledujúce situácie, či stavy:

- ťažká, zlá situácia, dlhodobý nedostatok zdrojov pre existenciu a rozvoj,
- ťažký, prechodný stav, obdobie vrcholiacich ťažkostí, vrcholného napätia,
- jedna z fáz ekonomického cyklu podniku (národného hospodárstva),
- rozhodujúce obdobie, po ktorom nasleduje náhly obrat (v priebehu choroby),
- neschopnosť vládnuť, pád vlády (v politike),
- čas veľkých a obťažných zmien,
- obdobie hladomoru, pandémieí,
- nekontrolovaná migrácia veľkého rozsahu,
- mimoriadne nebezpečná udalosť schopná ohroziť existenciu systému a pod.,
- ozbrojené konflikty, vojny, a ďalšie stavy ohrozenia životov, zdravia, životného prostredia, materiálnych a duchovných hodnôt.

Pod vplyvom hore uvedených myšlienok vznikla aj definícia krízy, prezentovaná ako: „rozhodný okamih alebo časový úsek, po ktorom môže nasledovať zásadná zmena vo vývoji daného deja alebo systému. Je to zložitý, ťažko prekonateľný stav alebo priebeh dejov v živote spoločnosti, v prírode, v činnosti technických prostriedkov a v technologických procesoch, ktorého negatívne dôsledky môžu vážne ohroziť ich funkciu prípadne i existenciu“ (Šimák, 2004, s. 46).

Otázka je, či bude kríza trvať naďalej aj keď po tomto časovom úseku k zásadnej zmene nakoniec nedôjde, alebo či pôjde o krízu, keď jej negatívne dôsledky funkciu a ciele daného systému neohrozia, ale iba skomplikujú? Je jej zložitnosť v neočakávanosti vzniku, alebo v rozsahu vplyvu, v následkoch? Teda sama uvedená definícia naznačuje i určitú problematickosť a metodologickú nejasnosť. Nejasný je aj vzťah medzi krízou a krízovou situáciou, lebo sú v mnohých prípadoch používané ako synonyma.

V iných zdrojoch je kríza systému chápaná ako situácia výrazného narušenia rovnováhy medzi charakteristikami systému a jeho interného a externého okolia (Umlaufová, 1995; Antušák, 2009). Krízy sú prezentované aj ako indikátory nevyhnutných zmien, završujúce obdobie stagnácie a neschopnosti prispôbiť sa novým podmienkam. Ich zvládnutie potom môže byť pozitívnym stimulom ďalšieho rozvoja (Frýbert, 1995).

W. Waught síce priamo krízu nedefinuje, ale z kontextu jeho práce „Living with Hazards“ vyplýva, že ju chápe vo vzťahu k pojmu „núdza“ ako jeho ostrejší význam, ako opis stavu krajného ohrozenia životov a majetku, ohrozenia existencie sociálneho systému, pri čom sa v tejto súvislosti najčastejšie používa slovo „disaster“. (Waught, 2000). Je však treba vidieť, že v Spojených štátoch sa slovo „kríza“ (crisis) objavuje častejšie v manažérskej literatúre pojednávajúcej o rizikách a krízach z ekonomického hľadiska. Zatiaľ čo napr. manažment rizika sa chápe predovšetkým ako proces zameraný na zvládanie ekonomických (trhových, finančných a pod.) rizík, v posledných rokoch sa poukazuje na význam krízového manažmentu (crisis management) z hľadiska pripravenosti manažmentu podniku eliminovať hrozby prírodných katastrof a technologických havárií pre podnik a jeho okolie (Fink, 2002).

Žiaľ, metodologická neujasnenosť poznamenáva aj tvorbu normatívnych dokumentov, ktoré by mali slúžiť ako právne východiská pre zabezpečenie obrany a ochrany obyvateľstva pred dôsledkami závažných krízových javov. Zatiaľ čo vo vyspelých krajinách majúcich dlhoročné skúsenosti z oblasti činnosti u nás nazývanej krízový manažment (USA, Kanada, Austrália a iné), v Slovenskej republike ako aj niektorých okolitých štátoch sa nový systém dobudováva.

Vo vyspelých krajinách sa do normatívnych dokumentov dostávajú pojmy prijaté na medzinárodných fórach OSN, napr. Internationaly Agreed Glossary of Basic Term Related to Disaster Management z roku 1992, u nás sa však ekvivalenty medzinárodne zavedených pojmov nie vždy úspešne hľadajú. Svoj podiel na tomto procese majú pochopiteľne vedľa iných historických skúseností a zvyklostí aj ďalšie faktory, ako rozľad, odbornosť ale aj rozdielne názory a postoje tvorcov týchto dokumentov. Je príznačné, že pojmy riziko a kríza sa v anglicky hovoriacich krajinách dosť výrazne odlišujú, v našich podmienkach majú k sebe veľmi blízko. V medzinárodných materiáloch a dokumentoch zaoberajúcich sa krízovým manažmentom v našom poňatí sa používajú pojmy, ktorých význam je chápaný jednoznačnejšie. Sú síce teoreticky menej prepracované, niekedy až príliš zjednodušené, ale účelovo pragmatické. No ich správny preklad však vzhľadom k možným komunikačným bariéram, musí pochopiteľne odpovedať tak zvyklostiam v danej odbornej disciplíne, ako aj našim národným jazykovým významovým zvyklostiam. To sa v niektorých prípadoch nedarí, preto termíny používané v rôznych oblastiach neodpovedajú vždy presne výrazom v prekladových slovníkoch. Týka sa to nielen pojmov riziko, kríza, bezpečnosť, krízová situácia, ale aj pregnantnosti ich vyjadrení v zákonoch a iných normách.

Niektoré zdroje uvádzajú, že za krízu je možné považovať len taký vývoj, alebo takú udalosť, ktorá sa nedá predpovedať a na ktorú je ťažko sa pripraviť. Krízou (systému) môžeme nazvať aj situáciu, keď dlhodobó chýbajú dôležité zdroje k rozvoji či existencii. V inom prípade rozlišujeme núdzu od krízy – núdzový stav je schopný systém prekonať sám, na prekonaní krízy je treba pomoc z externého prostredia.

Napriek rôznym názorom, rôznym prístupom, je možné vyjadriť záver, že sprievodnými spoločnými rysmi každej krízy sú:

- a) ohrozenie cieľov a funkcií, ohrozenie existencie krízou postihnutého systému,
- b) vznik podstatných škôd a strát na individuálnej, miestnej, regionálnej či dokonca globálnej úrovni.

Negatívne následky kríz môžu mať menší, väčší alebo až katastrofický dopad. Krízy postihujú životy a zdravie ľudí, majetok a iné materiálne hodnoty jednotlivcov, komunít, organizácií, životné prostredie, ekosystémy a širšie podmienky pre život a sociálny rozvoj vrátane sociálnej bezpečnosti, sociálnych istôt a vzťahov. V mnohých prípadoch dochádza k nenahraditeľným stratám duchovných hodnôt spoločnosti i jednotlivcov – zmyslu života, viery a dôvery, morálky, ideálov a i.

### 3 VZŤAH KRÍZY A KRÍZOVEJ SITUÁCIE

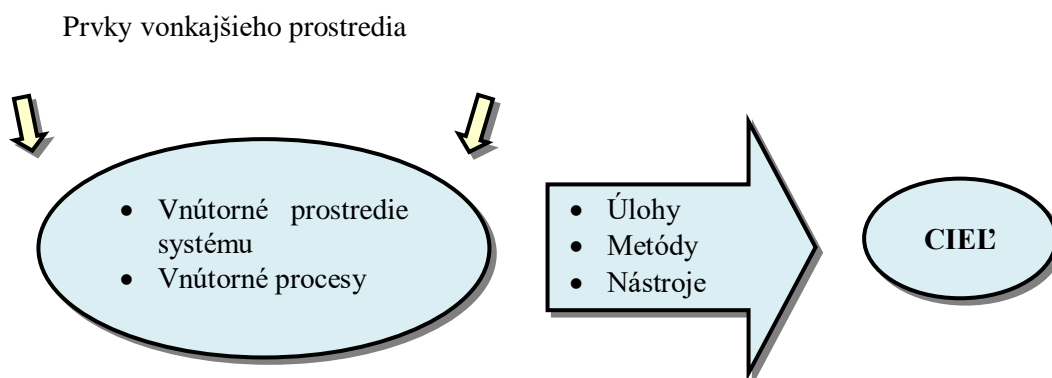
Vzťah medzi krízou a krízovou situáciou je nejasný, lebo sú v mnohých prípadoch používané ako synonyma. V súvislosti s poňatím krízového manažmentu sa za krízy označujú aj stavy a situácie, ktoré zjavne skutočnou krízou nie sú. Často ide o núdzové situácie, alebo nepriaznivé okolnosti, ktoré môžeme predvídať, proti účinkom ktorých sa môžeme chrániť, ktoré nám sťažujú či na čas obmedzujú naše potreby, ale neohrozujú základné potreby. Pre tie „krízové“ situácie, ktoré sa odlišujú mierou nebezpečnosti, rozsahom nepriaznivých dôsledkov, predvídateľnosti alebo rozsahom potrebných opatrení na zmiernenie či elimináciu ich vplyvu nemáme zaužívané výstižnejšie výrazy. Potom sa stáva, že krízovou situáciou označujeme aj tie situácie, keď nehrozí rozpad systému. Krízovou situáciou je povodeň i zosuv pôdy s predvídateľnými dôsledkami, havária bez dôsledkov na zdraví a životoch, ako aj náhla katastrofa so stovkami obetí. Pre anglické výrazy *emergency*, *disasters*, *crisis* sú zaužívané termíny kríza a krízová situácia. Naše poňatie krízy a krízovej situácie je teda širšie a všeobecnejšie.

Nejednoznačnosť obsahu týchto termínov a nie zriedkavé nerešpektovanie zásad tvorby definícií sa prejavuje aj v zákonoch a iných normách. Potom sa môžeme dočítať, že napr. *bezpečnosť štátu* je charakterizovaná ako „stav, v ktorom je zachovaný mier a *bezpečnosť štátu*“, že krízová situácia je „*obdobie*, po čas ktorého je bezprostredne ohrozená alebo narušená bezpečnosť štátu...“ (Ústavný zákon č. 227/2002), pri čom nie je právne dobre ošetrená krízová situácia, keď hrozí iné nebezpečenstvo, ako je ohrozenie bezpečnosti štátu (napr. zosuv pôdy nad mestom, rozsiahly lesný požiar, priemyslová havária veľkého rozsahu a pod.). To znamená, že sa mieša charakteristika krízovej situácie (napr. deštruktívne pôsobenie faktorov prostredia na systém) s jej časovým rozmerom, alebo že na organizáciu opatrení proti javom a udalostiam nespôsobených vojenskou činnosťou sa musí použiť zákon, ktorý predpokladá vojnovú činnosť a pod.



V ďalších zákonoch sa používajú termíny ako „krízová situácia“ alebo „mimoriadna situácia“ a iné, ktorých charakteristika však nevyplýva z ich podstaty, ale z toho, aká činnosť kompetentných orgánov má byť vykonaná (Zákon č. 387/2002). Tieto tendencie sú z hľadiska účelu zákonov pochopiteľné, no problém pretrváva vo vnímaní *obsahu* uvedených (a iných) situácií a stavov orgánmi jednotlivých rezortov. Zdá sa, že pri definovaní vyššie uvedených termínov by mal byť postup opačný, najprv charakterizovať všeobecné charakteristiky základných termínov používaných v súvislosti s krízovým manažmentom a potom ich implantovať do jednotlivých právnych noriem. Možným príkladom bol postup realizácie úlohy vlády Slovenskej republiky spracovať návrh terminologického slovníka krízového riadenia (Šimák, 2005).

Z vyššie uvedených dôvodov by bolo možné navrhnúť určitý zjednocujúci východiskový prístup k termínom kríza a krízová situácia. Aj keď atribútom každej krízovej situácie je určitá priestorová a časová dimenzia, jej podstatou je *existencia faktorov vnútorného a (alebo) vonkajšieho prostredia systému, ktoré sú spôsobilé ovplyvniť alebo ktoré ovplyvňujú fungovanie systému a realizáciu jeho cieľov*. Tieto faktory sú v určitom vzájomnom vzťahu a môžu sa meniť a tak sa mení aj situácia. Situácia je potom aktuálnym stavom týchto faktorov a vzťahov. Môže byť relatívne stabilná, alebo sa môže prudko meniť. Krízová situácia môže predchádzať kríze v systéme, môže ju vyvolať, ale rovnako náhle vzniknutá kríza vnútri systému môže vyvolať krízovú situáciu v jeho okolí.



Obr. 1 Schéma prvkov situácie ako aktuálneho stavu prvkov vnútorného a vonkajšieho prostredia vplyvujúci na fungovanie systému a na dosahovanie jeho cieľov.

Podstata krízovej situácie však nie je v tom, že trvá, ale v tom, že je *určitým (nebezpečným, existenciu ohrozujúcim) stavom vzťahov medzi podstatou, funkciami a cieľmi systému a účinkami faktorov prostredia*. Z tohto pohľadu potom môžeme pripustiť, že krízová situácia je predzvesťou krízy, že dlhodobé neriešenie problémov prejavujúcich sa ako krízová situácia povedie koniec koncov k zániku systému, respektíve k trvalému poškodeniu niektorej z jeho štruktúr. Krízu systému je potom možné definovať ako *vonkajšími alebo vnútornými faktormi prostredia spôsobený hraničný stav, alebo ako k tomuto stavu vedúci proces v danom systéme, keď je vážne narušené fungovanie systému v celej jeho štruktúre a ktorý postupne vedie k jeho zániku*.

Uvedená definícia akceptuje skutočnosť, že šírka používania tohto pojmu tak v bežnom jazyku, v jazykoch rôznych vedných odborov, ako aj v rôznych sférach spoločenského

a politického života, neumožňuje formulovať jednoznačnú definíciu. Na druhej strane rešpektuje predpoklad, že kríza označuje javy a procesy spoločenského života alebo vzťahy sociálneho systému a jeho prostredia, rešpektuje jej subjektovo-objektový charakter z hľadiska jej vnímania i hodnotenia daným subjektom. Umožňuje tak označiť aj tie krízy, ktoré sú vyvolané zámerne ako nástroj riešenia sociálnych, ekonomických alebo vojensko-politických konfliktov. Vyššie uvedená definícia krízy nebráni chápať krízu aj ako hraničný stav, ktorého úspešným prekonaním môže dôjsť k obnove systému, alebo jeho transformácii na novej úrovni.

#### 4 TYPOLÓGIA KRÍZ - PROBLÉMY KLASIFIKÁCIE

V predchádzajúcej časti boli *krízy* charakterizované ako javy a procesy, prejavujúce sa narušením stability sociálneho systému, ohrozením jeho funkcií a cieľov, v krajnom prípade ohrozením jeho existencie. Vplyvy prostredia (interného i externého) alebo podmienky, ktoré môžu spôsobiť také stavy, označujeme potom ako *krízové situácie*. Pri tom sme si vedomí, že napríklad z medzinárodného hľadiska tieto pojmy neodpovedajú presne významu pojmov používaných na pôde medzinárodných inštitúcií vyjadrovaných predovšetkým v angličtine. Napr. tam, kde my používame riziko v zmysle nebezpečenstva, hrozby či ohrozenia sa uplatňuje výraz *hazard* s významom objektu či javu, schopného vyvolať poškodenie, postihnutie komunity, spoločnosti alebo životného prostredia. Tento pohľad ovplyvňuje aj členenie rizík, kríz a krízových situácií podľa rôznych hľadísk. Jedno z najbežnejších členení kríz a krízových situácií je podľa ich pôvodu, podľa toho kto, aká činnosť, aký jav alebo aká udalosť spôsobuje tú situáciu alebo ten stav, ktorý môžeme označiť ako krízový. Podľa tohto kritéria sa potom rozlišujú krízy spôsobené alebo vyvolané nepriaznivými prírodnými javmi a krízy, na vzniku ktorých sa viac či menej podieľal človek (Šimák, 2016, s. 55).

Mnohé z kríz však môžu vzniknúť na základe kombinácie krízových faktorov, alebo môžu byť naštartované sekundárne ako dôsledok nezvládnutia predchádzajúcej krízy (Obr. 2). Označenie sekundárnych kríz však nevystihuje ich podstatu, len naznačuje, že jednotlivé typy kríz môžu za určitých podmienok naštartovať procesy vedúce k ďalším krízam.



Obr. 2 Typy kríz a krízových situácií podľa ich príčin.

(Podľa: Šimák, L. *Krízový manažment vo verejnej správe*. 2016).

Krízy a krízové situácie môžeme členiť podľa ďalších rozmanitých kritérií. Nie všetky krízy zasahujú rovnaký sociálny alebo geografický priestor. Zatiaľ čo dôsledky priemyselnej havárie v Košiciach v roku 1995, výbuch vo VOP Nováky v roku 2007, alebo tragédie v handlovských baniach v roku 2009 boli krízou miestneho až regionálneho charakteru, aj keď so širšími dopadmi, záplavy v Českej republike v rokoch 1997 a 2002 zďaleka presahovali regionálny charakter. Teroristický útok na WTC v New Yorku, teroristické akty vo Francúzsku, katastrofy v Indonézii a Japonsku, a v posledných desaťročiach vojenské konflikty na Strednom východe predstavujú krízy s celosvetovým dopadom.

Podobne i veľké krízy v životnom prostredí majú tendenciu prerásť v globálnu krízu. Podľa týchto ukazovateľov môžeme teda krízy členiť na:

- miestne,
- regionálne,
- národné,
- nadnárodné, medzinárodné,
- celosvetové, globálne.

Iné členenie vychádza z toho, aký objekt alebo aká oblasť života spoločnosti je krízou postihnutá, v ktorej sfére sa krízy a ich následky prejavujú. Podľa tohto kritéria je možné krízy a krízové situácie členiť na:

- krízy v hospodárstve (podnikovej, rezortnej, štátnej, medzinárodnej úrovni),
- krízy v bezpečnostnom systéme krajiny,
- krízy v oblastiach verejného sektora (školsťvo, zdravotníctvo, sociálny systém atď.),
- kríza vedy, kultúry, politiky, morálky, náboženstva,
- kríza politického systému, kríza moci, kríza vládnutia,
- krízy v medzinárodných vzťahoch, medzinárodné politické a vojensko-politické krízy,
- kríza vzťahu človeka a prírody,
- krízy sociálnych mikrokrosov (kríza jednotlivca, rodiny, kríza organizácie),

Z hľadiska zdrojov kríz a krízových situácií v sociálnom, sociálno-ekonomickom resp. sociálno-politickom systéme je vhodné členiť krízy aj na vnútorné a vonkajšie (Golden, 2013):

- a) *vnútorné* krízy systému sú také krízy, keď zdroj krízy je súčasťou systému (nezvládnuté riadenie systému, nekompetentnosť rozhodovanie, podcenenie rizík, neschopnosť reagovať na zmeny v prostredí a i.),
- b) *vonkajšie* krízy systému sú krízy spôsobené nepredvídateľnou zmenou vonkajšieho prostredia, nepredvídateľnou udalosťou, ktorá výrazne ohrozí funkcie systému, alebo sťažuje či znemožňuje prijať odpovedajúce protikrízové opatrenia.

Šimák (2016, s. 58) člení krízy a krízové situácie okrem iného aj podľa úrovne ohrozenia na:

- krízy nižšej úrovne, t. j. krízy, ktoré predstavujú menšie ohrozenie, alebo poskytujú dostatok času na prijatie adekvátnych opatrení,
- krízy vyššej úrovne, ktorých prejavy sú rozsiahle a okamžité,
- krízy katastrofické, keď krízu nie je možné odvrátiť a dôsledkom je zánik systému.

Dôležité je aj rozdelenie kríz podľa množstva ľudí, ktorých postihuje, alebo ktorí sú ňou negatívne ovplyvnení. Potom je možné krízy členiť na:

- krízy jednotlivca a malých skupín,
- malé krízy (10 – 100 postihnutých),
- stredné krízy (100 – 1000 postihnutých),
- veľké krízy (nad 1000 postihnutých).

Svetová zdravotnícka organizácia (WHO), sleduje a posudzuje krízové javy z hľadiska rozsahu možného ničenia a nárokov na zabezpečenie nevyhnutných zdravotníckych služieb. Za základ však berie členenie podľa príčin na prírodno-klimatické katastrofy a katastrofy antropogénne, t.j. katastrofy vyvolané zámernou ľudskou činnosťou, nedbanlivosťou, objektívnymi alebo subjektívnymi chybami v rozhodovaní, prípadne katastrofy, na vzniku alebo priebehu ktorých sa ľudský faktor určitým spôsobom podieľa. Obrázok 3 znázorňuje podobné členenie kríz podľa WHO modifikované v materiáloch Institutu krízového řízení při VŠE v Prahe. Takéto členenie kríz akcentuje nárast vojenských hrozieb a bezpečnostných kríz v súčasnom svete, no táto skupina kríz má vo svojej podstate antropogénny charakter.



Obr. 3 Členenie kríz a krízových javov podľa WHO.

(Upravené podľa: Antušák, E.: *Krizový management*. 2009.)

Z pochopiteľných dôvodov sú riziká a krízy stále viac v centre pozornosti poisťovacích spoločností, ktoré v posledných rokoch pozornejšie sledujú vývoj rôznych typov rizík a kríz. Členenie rizík a kríz na poisťiteľné a nepoisťiteľné sa im javia ako nedostatočné a pridávajú aj iné kritériá. Príkladom môže byť prístup mníchovskej spoločnosti Munich Re. Jeden z predstaviteľov spoločnosti, Ch. Lahnstein, odvolávajúc sa na výsledky rokovaní konferencie „Insurance and Liability after September 11“ ako aj na názory z European Centre of Tort and Insurance Law, zdôrazňuje, že je treba vidieť rozdiely medzi krátkodobými krízami a krízovými situáciami dlhodobého charakteru. Okrem toho diferencuje medzi technologickými haváriami, politickými krízami a krízovými situáciami, spôsobenými interakciou technológie s prírodou (Lahnstein, 2003).

Na základe vyššie uvedených znakov navrhuje rozčleniť riziká a krízové situácie do nasledujúcich kategórií:

- a) dlhodobo pôsobiace technologické riziká, (napr. používanie azbestu vo výrobe stavebných látok),
- b) dlhoročné politické riziká a krízové javy (otrokárstvo, diskriminácia, politický útlak, vyvolávajúce ozbrojené konflikty, vojny) a širšie globálne krízy,

- c) dlhotrvajúce procesy zamorovania či znečisťovania pôdy, vody, ovzdušia,
- d) rozsiahle priemyslové havárie spojené s únikom nebezpečných látok (napr. Bhópál v r. 1984, Toulouse v r. 2001 a pod.),
- e) udalosti vedúce k relatívne krátkodobým škodám (havárie ropných tankerov, dopravné katastrofy, alebo krízové situácie vyvolané ľudským pochybením pri zvládaní prírodných katastrof),
- f) krátkodobé politické krízy, terorizmus a pod.

### **Dynamika a priebeh krízových javov – fázy krízy**

Už bolo uvedené, že krízu môžeme chápať nielen ako stav systému, ale aj ako proces v systéme prebiehajúci, ako určitý charakter vývoja systému, špecifický tým, že vedie ku krízovému stavu, respektíve vedie k zániku systému. V tom prípade môžeme hovoriť, že krízový stav trvá, že má určitý vývoj, určitú dynamiku, od vzniku prvých príznakov krízy po rozhodný okamih, ktorý znamená zvrät vo vývoji až po obnovu systému, prípadne jeho transformáciu, alebo jeho zánik. Reálne krízy majú svoj špecifický priebeh, niektoré vznikajú neočakávane a náhle, iné narastajú od vzniku prvých príznakov a prechádzajú do svojej vrcholnej fázy. Dokonca aj jej kulminácia, v závislosti od jej nebezpečnosti pre fungovanie systému a podmienok jej odvrátenia, môže trvať rôzne dlho.

Zložitosť posudzovania vplyvu rôznych faktorov na priebeh krízy je daná jednak samotnou zložitou obsahom krízy a jednak tým, že mnohé faktory sa navzájom rôzne dopĺňajú. Všeobecne sa dá predpokladať, že kríza ako stav či proces ohrozenia existencie systému, bude mať tendenciu prebiehať v niekoľkých fázach. Názory na ich počet a obsah sa líšia. Najmä z hľadiska podnikových kríz, spôsobených predovšetkým výraznými zmenami v externom prostredí je možné členiť priebeh krízy na tri typy stavu organizácie, pričom nemusí ísť o ich následnosť (Frýbert, 1995, s. 10):

- krízový stav prechodný,
- krízový stav chronický,
- stav ohrozenia.

Za *krízový stav prechodný* je považovaný taký stav organizácie, keď sa objavujú príznaky negatívneho budúceho vývoja, niektoré prvky štruktúry prestávajú efektívne fungovať, ale systém ako celok stále plní svoju funkciu a cieľ. Včasný zaregistrovanie krízových príznakov a nasadenie nástrojov krízového manažmentu môže tento stav relatívne ľahko riešiť. Prijatím vhodných a realizovateľných protikrízových opatrení je možné eliminovať príčiny krízy a zabrániť ďalšiemu negatívne vývoju. Zachytenie tejto fázy krízy teda znamená pre organizáciu vysokú pravdepodobnosť pozitívneho prekonania krízy. Toto poňatie je možné aplikovať na podnikové systémy, ako aj na iné sociálne systémy, v ktorých sa krízové faktory prejavujú postupne. Nebude sa to týkať takého systému, ktorý už vyčerpá vonkajšie aj vnútorné zdroje svojho rozvoja (napr. badateľná kríza socializmu v 80. rokoch sa už nedala riešiť jeho obnovou, podobne aj kríza existencie politickej strany alebo inej inštitúcie, ktorá vyčerpala svoje možnosti a prestala plniť svoju funkciu v politickom živote spoločnosti).

*Krízový stav chronický* predstavuje etapu, ktorá je dôsledkom zanedbania vhodnej reakcie na krízové príznaky, v systéme začína prebiehať proces postupného obmedzovania funkcií a cieľov, zjavne smerujúci k vážnemu ohrozeniu existencie systému. Riešenie chronickej

krízy je zložitejšie, lebo postihla viacero prvkov štruktúry a ich vzťahov, neparalyzuje však celú štruktúru. Na zvrat je treba nasadenie celého komplexu krízových nástrojov a opatrení. V štádiu chronickej krízy môže byť podnik, ktorý má dlhodobé problémy na trhu, je dlhodobo nerentabilný a stráca schopnosť splácať svoje záväzky. V chronickom štádiu je aj sociálny systém, ktorý dlhodobo neplní svoje základné funkcie, nezaručuje ekonomický rozvoj a vystavuje svojich členov sekundárnym hrozbám. Chronickou krízou by sa dala vyjadriť hospodársko-sociálna situácia v socialistických krajinách v 80. rokoch minulého storočia, chronickú krízu predstavujú dlhé roky arabsko-izraelské vzťahy, do chronickej krízy môže prerásť súčasná vlna nelegálnej masovej migrácie. Pri nepríliš veľkej dávke pesimizmu by sme za chronickú krízu mohli označiť napr. kvalitu života najslabších sociálnych skupín, vývoj ochorenia syndrómom HIV v niektorých krajinách a pod.

Prechodom od chronickej krízy k permanentnému *stavu ohrozenia* je možné vnímať krízu na Strednom východe, situácia v Iraku, v Afganistane, v Sýrii a niektorých ďalších arabských krajinách. Kríza v podobe stavu ohrozenia predstavuje vyvrcholenie krízy alebo kulmináciu krízových faktorov. Ide vlastne o pravú podstatu krízy ako stavu, z ktorého sú dve možné cesty, cesta zvrátenia doterajšieho vývoja a obnova fungovania systému, alebo rozpad systému so všetkými z toho vyplývajúcimi dôsledkami. Pretrvávanie takého stavu minimalizuje možnosť návratu k fungujúcemu systému.

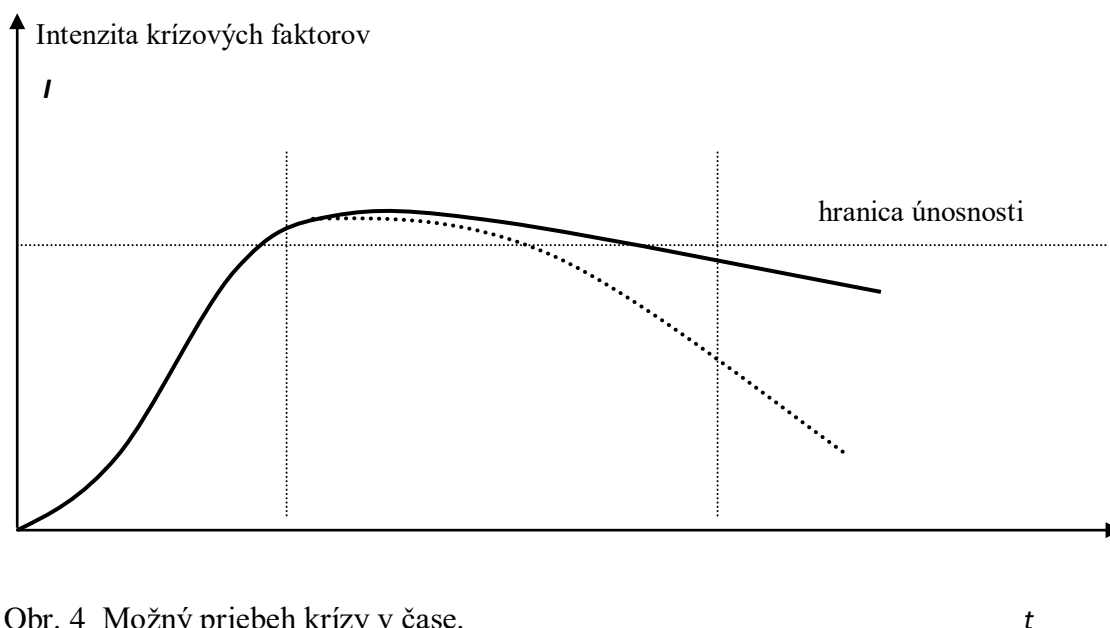
Odlíšne členenie rôznych podôb či fáz krízy akceptuje charakter prejavov alebo priebehu krízy. Najčastejšie sa vymedzujú nasledujúce fázy či štádiá:

- štádium príznakov (symptómov),
- štádium akútne,
- štádium chronicke,
- štádium vyriešenia krízy.

Prvé štádium je typické tým, že sa neprejavujú pravé príčiny krízy, tie môžu a spravidla aj sú ešte nezreteľné. Krízové javy sa objavujú, ale nie v celom systéme, čo môže vyvolávať dojem, že ide o prejavy rôznych na sebe nezávislých faktorov (čo môže byť samozrejme aj pravda). Prejavy budúcej možnej krízy sú nenápadné, v prípade sociálnych kríz sa prejavujú skôr na nižších úrovniach, preto bývajú manažmentom považované za zanedbateľné. Symptómy nepôsobia zreteľne a nástojčivo, môžu vyvolávať dojem, že ide o bežné pravidelne sa objavujúce nevýznamné odchýlky. Príkladom môže byť vnímanie zdanlivo nepatrných odchýlok v priemernej teplote na Zemi. Až v posledných rokoch čo raz viac vedcov uznáva, že ide o nezvratný proces dlhodobého otepľovania so všetkými s tým spojenými problémami.

Akútne štádium je charakteristické tým, že je už zjavné a jednoznačné, že ide o krízu, dochádza v mnohých prípadoch k nezvratnému narušeniu základných funkcií systému, je ohrozovaná samotná podstata systému, čo vyžaduje prijímať okamžité opatrenia. Chronické štádium môže znamenať dočasné odvrátenie rozpadu systému, ale jeho príčiny trvajú, pri čom pretrvávanie dlhodobého chronickeho krízového stavu môže systém natoľko poškodiť, že po opätovnom vystupňovaní krízy bude rozpad systému nezvratný. Akútne a chronicke štádiá môžu prechádzať jedno v druhé, ale nemusia na seba nadväzovať, v reálnej kríze môže dokonca jedno chýbať. Bude závisieť aj od včasnej identifikácie krízy, od pripravenosti na jej riešenie.

Možný priebeh krízy znázorňuje všeobecná schéma na obr. 4. Problémom je, ktoré merateľné parametre budeme považovať za krízové faktory, ako a podľa čoho budeme merať ich intenzitu. Je zrejmé, že pre každý jednotlivý typ krízy budú iné. Okrem toho jednotlivé fázy nemusia mať vyslovene charakter následnosti, eskalácia krízových javov je závislá od toľkých faktorov, že nie je možné všeobecne a jednoznačne stanoviť obsah ich fáz vývoja. Okrem toho jednotlivé typy kríz sa od seba značne odlišujú, napr. podľa toho, v akých systémoch a v akých podmienkach prebiehajú, podľa toho, čo spôsobilo alebo urýchlilo ich vznik, ale aj podľa toho, do akej miery sú predvídateľné a zvládnuteľné.



Obr. 4 Možný priebeh krízy v čase.

(Zdroj: Šimák: *Krízový manažment vo verejnej správe*. 2016).

Dynamika kríz sa prejavuje okrem vyššie zmienených fáz aj charakterom ich priebehu, rýchlosťou, vzájomnými vzťahmi medzi štádiami (fázami), ale aj silou vplyvov ďalších externých i interných faktorov (Antušák, 2009). Krízy v sociálnych systémoch môžu prebiehať živelne, bez kvalifikovaného zásahu alebo pod vplyvom viac či menej efektívneho usmerňovania, redukovania či eliminovania ich negatívnych dôsledkov. Priebeh krízy, ktorý je pod kontrolou, je aj zvládnuteľnejší k tomu určenými postupmi a nástrojmi, ktorými disponuje alebo by mal disponovať práve krízový manažment. Svoju úlohu zohráva priaznivé či nepriaznivé prostredie – napr. sucho a vietor pri lesných požiaroch, ale aj zraniteľnosť či odolnosť postihnutých systémov – napr. stavby prispôbené účinkom zemetrasenia. A pochopiteľne významnú úlohu bude hrať pripravenosť ľudí – ohrozených, aj krízových manažérov a príslušníkov záchranných zborov.

Iné časové hľadisko priebehu krízy uvádza Žáry, keď cituje C. Reinhardtovú (Žáry, 1997), ktorá člení organizačné krízy na:

- a) *Náhle, neočakávané* (immediate) – sú najobávanejšie, prichádzajú nečakane, a preto je málo času na prípravu účinných opatrení, príkladom môže byť letecká katastrofa, smrť kľúčového manažéra, teroristický čin a pod.

- b) *Vynárajúce sa* (emerging) – ich príznaky je možné za určitých predpokladov spozorovať prv, ako prepukne, je viac času na prípravu protikrizových či iných korekčných opatrení, do tejto skupiny kríz je možné zaradiť ekonomické (trhové, finančné a iné) krízy, personálne konflikty, rozpory v záujmoch majiteľov a pod.
- c) *Trvalé krízy* (sustained) – rôzne permanentne sa rozvíjajúce krízové situácie (krízy správy, korupčné aféry, škandály, dlhodobé vojnové konflikty). S ohľadom na rozsah škôd na životoch a majetku je treba navzdory otupenému všeobecnému vnímaniu za permanentnú katastrofu považovať aj dopravné katastrofy.<sup>6</sup>

Práve zdroje, oblasť pôsobenia a dynamika kríz sa stávajú často aj znakmi, podľa ktorých väčšina autorov spomínané krízy triedia a klasifikujú. Význam jednotlivých klasifikácií odpovedá účelu pre ktorý boli zvolené. No nie všetky vystihujú to, čo je podstatné pre krízový manažment – s akými krízami sa stretávame, s akými sa pravdepodobne budeme stretávať v budúcnosti, aké sú alebo budú ich charakteristické znaky, ako sa bude potrebné na ich zvládanie a prekonanie pripraviť atď.

## **5 ZÁSADY A PREDPOKLADY TYPOLOGIZÁCIE KRÍZ VYUŽITELNEJ V TEÓRII A PRAXI KRÍZOVÉHO MANAŽMENTU**

Veľa prístupov ku klasifikácii kríz nemá jasné kritériá členenia, nie vždy sa rešpektujú zásady typologizácie. Jedno z najčastejších kritérií je charakter príčin vzniku krízy. Podľa toho, či prvotná príčina krízy je vnútri systému (štátu, organizácie, podniku), alebo je mimo neho a je spôsobená vplyvom vonkajších faktorov, sa krízy môžu členiť na krízy spôsobené zlyhaním manažmentu alebo na krízy spôsobené vonkajšími silami.

*Medzi krízy spôsobené zlyhaním manažmentu je možno zaradiť:*

- konfrontačné krízy, krízy z konfliktu cieľov,
- krízy spôsobené zdeformovanými manažérskymi hodnotami,
- krízy v dôsledku podvodov a iných aktivít s kriminálnym podtextom,
- krízy vyvolané neprimeraným alebo nekompetentným správaním manažmentu.

*Za krízy spôsobené vonkajšími silami považujeme najmä:*

- dôsledky vonkajších negatívnych ekonomických a sociálnopolitických vplyvov,
- dôsledky vojenskej agresie, neprimeraných vojenských zásahov,
- dôsledky prírodných katastrof,
- dôsledky teroristickej činnosti väčšieho rozsahu.

Podobne člení organizačné krízy i ďalší autori, pričom mnohí tak u vonkajších ako aj u vnútorných príčin zdôrazňujú ich sociálny aspekt. Zosilňuje sa význam takých faktorov, akými sú vnútorné sociálne konflikty, konflikty podniku so sociálnym prostredím, fámy, dezinformácie, skreslené informácie, ktorých živnou pôdou sú však vo väčšine prípadov reálne problémy organizácií. Ľudia ich pociťujú buď bezprostredne, ale prostredníctvom médií.

---

<sup>6</sup> Každoročne len na cestách v SR príde o život niekoľko stoviek ľudí. Je známe i to, že počas vojny USA vo Vietname, zahynulo na amerických cestách viac osôb, ako bolo padlých amerických vojakov.



Aj keď poznanie príčin krízy môže podstatne obmedziť vznik alebo ovplyvniť priebeh podobnej krízy v budúcnosti, v skutočnosti pre prax krízového manažmentu to má len obmedzený význam. V posledných 10 – 15tich rokoch sa postupne presadzuje aj členenie kríz podľa miesta vo vývoji a podľa zmien charakteru a následkov na tradičné krízy, moderné (súčasnú) krízy a budúce krízy (Boin - Lagadec, 2000).

Všetky vyššie uvedené prístupy k typológii kríz sú poznamenané jednak snahou o zovšeobecnenie, jednak potrebou účelnosti z hľadiska možnej regulácie priebehu kríz a obmedzenia ich dôsledkov. No väčšina týchto typológií rešpektuje iba niektoré charakteristické znaky, takže v skutočnosti zjednodušujú skutočnú rozmanitosť, dynamickosť, multiplicitu a komplexnosť pôsobenia mnohých súčasných krízových faktorov. Hore uvedené množstvo rozdielnych prístupov k typologizácii kríz ako aj rôzne kritériá naznačujú zložitú snahu nejakým všeobecne a najmä prakticky využiteľným spôsobom vytvoriť klasifikáciu kríz.

Pokiaľ ide o tvorbu všeobecne platnej typológie kríz, je možné súhlasiť s myšlienkou, že klasifikovať krízy je ako strieľať na pohyblivý cieľ (Gundel, 2005). Lebo tak jednotlivé krízové faktory a príčiny kríz, tak aj ich priebeh a dôsledky sa v priebehu času menia a vzájomne ovplyvňujú. Preto krízy v budúcnosti pravdepodobne nebudú komplexne opísateľné tými istými znakmi ako krízy v minulosti. V súvislosti s podstatou a cieľmi typologizácie musíme pripustiť, že výber klasifikácie (a tým aj výber kritérií) je treba podriadiť účelu, ktorému zvolená typológia bude slúžiť. Preto by sa mali rešpektovať tieto základné východiská či predpoklady:

- zdôvodniť, prečo sú súčasné klasifikácie kríz a krízových situácií nedostačujúce,
- stanoviť účel, vyžadujúci potrebu vymedziť rozdiely medzi rôznymi krízami,
- vymedziť znaky, ktoré by mala upravená alebo nová typológia sledovať, aby bola použiteľná na súčasné i v budúcnosti vzniknuté krízy,
- zväžiť význam, aký by mala mať zvolená, upravená alebo nová typológia pre ten účel, pre ktorý sa vyberá alebo novo vytvára (účel sa bude líšiť podľa vedného odboru, podľa obsahu a zamerania vzdelávacej činnosti, podľa praktického využitia napr. v procese krízového riadenia a pod.).

V súvislosti s vnímaným priebehom, hĺbkou a rozsahom krízy treba vidieť aj to, že krízy, ktoré sa z dnešného pohľadu môžu javiť ako neočakávané, nepredvídateľné, neovplyvniteľné a hrozivé sa za nejaký čas takto vnímať nemusia. A opačne, je možné predpokladať, že sa objavia aj také krízy, ktoré v minulosti spôsobovali veľké škody, no skúsenosti a opatrenia z nich postupom času urobili síce nežiaduce, ale celkom zvládnuteľné situácie. Pre voľbu vhodnej klasifikácie je treba rešpektovať štyri kľúčové všeobecne platné požiadavky či zásady typologizácie kríz (Gundel, 2005):

- jednotlivé triedy typov kríz sa musia vzájomne vylučovať,
- zvolená typológia musí byť schopná postihnúť všetky existujúce a predpokladané typy kríz,
- typológia musí sledovať podstatné znaky a musí byť všeobecne použiteľná,
- vytváranie jednotlivých podskupín v triedach musí sledovať účelnosť, pragmatickosť, a musí postihnúť ich dostatočnú rôznorodosť.

Význam členenia jednotlivých typov kríz podľa rôznych kritérií či ukazovateľov je v tom, že umožňuje špecifikovať zvláštnosti a odlišnosti ich príčin, priebehu, rozsahu ako aj dôsledkov pre ľudí a sociálne systémy. Klasifikácia krízy je prvým krokom k tomu, aby sme boli schopní kontrolovať jej priebeh. Lebo určenie o aký typ krízy ide, jej pomenovanie, nám pomôže analyzovať podstatu krízy, ako aj jej niektoré súvislosti (ako príklad nedôslednosti tohto kroku môže slúžiť vnímanie prvých prejavov hypotekárnej krízy v USA).

Zvolená klasifikácia a správne určený typ krízy umožňuje určiť aj spôsob, sily a prostriedky pri ich eliminácii prípadne odstraňovaní ich dôsledkov, umožňuje efektívnejšiu komunikáciu medzi tými, ktorí spracovávajú opatrenia na zabránení alebo na znížení negatívnych dôsledkov týchto javov na jednotlivých úrovniach riadenia spoločnosti. Práve v súvislosti s významom a úlohami krízového manažmentu vystupujú do popredia také požiadavky na typologizáciu kríz, ktoré by umožnili pregnantnejšie určiť charakter vzniknutej krízy už v jej zárodkoch, ktoré by umožnili analyzovať jej atribúty a zvoliť optimálnu možnosť jej zvládania – od fázy prípravy po fázu obnovy systému a pomoc postihnutým.

Z tohto hľadiska je možné za najvhodnejší spôsob klasifikácie kríz považovať kombináciu prístupov C. Reinhardtovej (Žáry, 1997) a S. Gundela (2005) upravenú a doplnenú o niektoré ďalšie znaky, potrebné na vyhodnotenie účelnosti vybraných nástrojov krízového riadenia, na voľbu vhodnej proaktívnej i reaktívnej krízovej stratégie, na prípravu určených subjektov a na výber relatívne optimálnych rozhodnutí subjektov krízového manažmentu.

Za základné kritéria klasifikácie krízy pre tieto účely je preto vhodné považovať:

- predvídateľnosť,
- ovládateľnosť (ovplyvniteľnosť priebehu),
- predpokladané následky a rozsah škôd.

**Kritérium predvídateľnosti** v sebe obsahuje možnosť odhadnúť, kde (v akej časti systému) môže dôjsť ku krízovej situácii, v aký čas a akom časovom rozsahu, prípadne v akej podobe. Minimálnym predpokladom je, že aspoň u jedného čiastkového znaku je možno stanoviť pravdepodobnosť, či mieru rizika. Predvídateľnosť krízy umožňuje prijať opatrenia na posilnenie odolnosti ohrozeného systému.

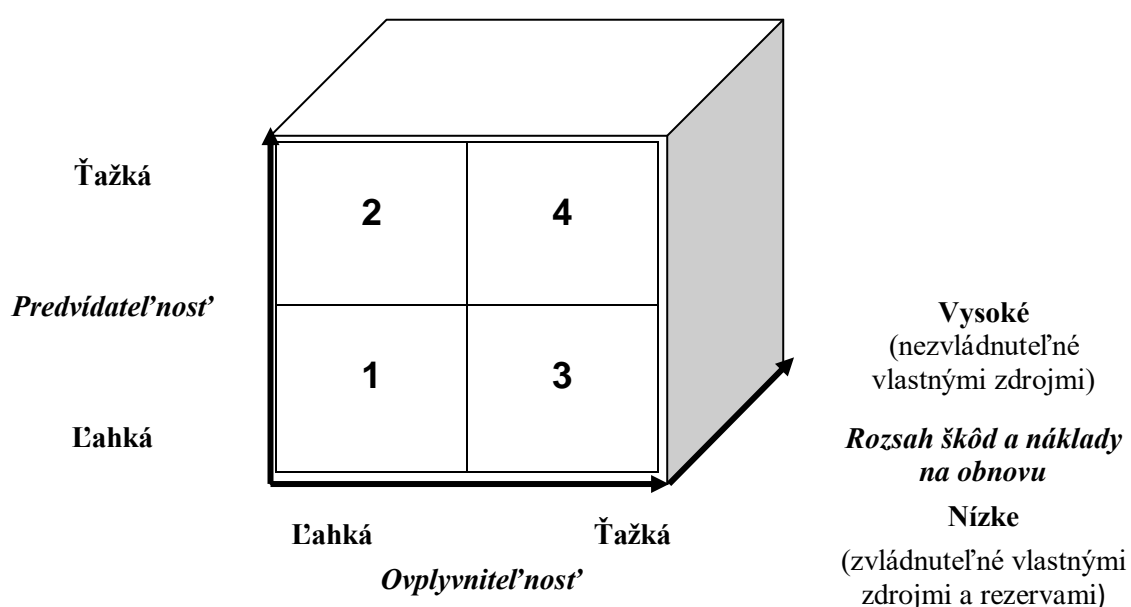
**Ovládateľnosť alebo ovplyvniteľnosť** predstavuje možnosť včas prijať opatrenia na obmedzenie či redukciu zdrojov krízy a na zmiernenie jej priebehu a následkov. Predpokladom je, že tieto opatrenia sú pripravené alebo aspoň známe a že je možné ich použiť. Súčasťou tohto kritéria je teda aj posúdenie pripravenosti konkrétneho subjektu tieto opatrenia realizovať.

**Odhad následkov a rozsahu možnej škody** je zrejme najproblematickejším kritériom, lebo najmä u nepredvídateľných kríz je irelevantné. Napr. celkový rozsah škôd po katastrofe jadrovej elektrárne Fukušima v Japonsku v r. 2011 nebol ani po roku presne vyčísliteľný. No z hľadiska možného posúdenia potrebných nákladov na aktívne či pasívne protikrízové opatrenia ako aj nákladov na záchrannú činnosť, na likvidáciu škôd a na obnovu či rekonštrukciu poškodeného systému je toto kritérium veľmi dôležité. Ako príklad môže slúžiť odhad nákladov na protipovodňové opatrenia v určitých regiónoch, alebo odhad možných

škôd spôsobených technologickou haváriou a nákladov na opravu a uvedenie poškodeného systému do prevádzky.

V prípade, že uvažujeme hypotetickú krízu (napr. dôsledky budúcich možných privalových dažďov pre občanov, organizácie a infraštruktúru vo vybranej lokalite či regióne), je treba zvažovať nie len štatistickú, ale aj „teoretickú“ pravdepodobnosť výskytu takejto udalosti. Na schéme vzťahu jednotlivých kritérií na môžeme potom vymedziť štyri základné typy kríz.

1. **Bežné, konvenčné krízy** - krízy dobre predvídateľné, prejavujúce sa relatívne včas rozpoznateľnými symptómami, s riešením ktorých majú príslušné subjekty skúsenosti. Je možné zmierniť ich priebeh a dôsledky dobrou pripravenosťou, pružnými krízovými plánmi a dobre organizovanou koordináciou činností.
2. **Neočakávané ale dobre ovládateľné krízy** – ide o udalosti, ktoré sú svojim charakterom v podstate známe, ale miesto, čas a reálny priebeh sa dá ťažko predvídať. Medzi tieto krízové situácie patrí väčšina dopravných katastrof, požiarov, technologických havárií.
3. **Predvídateľné ale ťažko ovládateľné krízy** – krízy spôsobené relatívne pravidelne sa vyskytujúcimi zdrojmi a faktormi, najčastejšie prírodného charakteru. Pre redukciiu dôsledkov je dôležitá pripravenosť a pasívna ochrana (hurikány, tornáda, letecké katastrofy, rozsiahle požiare v období dlhotrvajúceho sucha, záplavy).
4. **Zásadné, ťažko predvídateľné a takmer neovládateľné krízy** – zvyčajne s komplikovaným nekontrolovateľným priebehom a s katastrofickými následkami.



Obr. 5 Schéma vzťahu jednotlivých kritérií krízy pri určovaní typu krízy.

Prakticky každú krízu môžeme charakterizovať takými znakmi, ktoré odpovedajú niektorým z uvedených štyroch kritérií. Uvedené štyri typy kríz môžu mať ešte podskupiny, ktoré budú súvisieť s už uvedenými rozdielmi v rozsahu škôd a potrebných nákladov na obnovu. Pričom väčšinu konvenčných kríz, teda predvídateľných a do určitej miery ovládateľných je možné

zaradiť ku krízam s relatívne nízkym rozsahom škôd, keď poškodený systém má dostatok vlastných zdrojov na ich náhradu, prípadne na obnovu či rekonštrukciu systému. To platí i pre prípady s vyššími stratami a škodami, pokiaľ tieto udalosti sú ošetrené niektorým včasným aktívnym alebo pasívnym protirizikovým opatrením, napr. poistením.

Naopak, rozsah škôd nepredvídateľných a neovládateľných kríz je obrovský, a dopad väčšiny z nich svojimi katastrofálnymi následkami ďaleko presahuje geografický a sociálny priestor zasiahnutého systému. Na ich riešenie spravidla nie je možné využiť žiadne z doteraz známych stratégií a postupov, efektívne riešenie takých krízových situácií je závislé od intuitívneho a kreatívneho rozhodovania a odvahy riešiteľov.

I keď uvedené členenie všeobecne naznačuje aj rozsah škôd, pri analýze určitej konkrétnej krízy či krízovej situácie, najmä pri krízach 1. a 2. typu je vhodné porovnať tieto ukazovatele:

- a) Predpokladaný rozsah škôd v prípade, že sa nebudú robiť špeciálne opatrenia na zníženie dôsledkov krízy a predpokladané náklady na obnovu či rekonštrukciu.
- b) Predpokladaný rozsah škôd v prípade realizácie zásadných opatrení na obmedzenie priebehu a zníženie dôsledkov krízy.

Aj keď ide o zložitý problém, a existuje vysoká miera nepresnosti, je treba i v takých prípadoch (najmä keď nejde o straty na životoch a zdraví ľudí) zvažovať, kedy sú náklady na investície do opatrení na ochranu a na zmiernenie dôsledkov krízy adekvátne rozsahu škôd a následným investíciám do obnovy alebo rekonštrukcie poškodených systémov.

K uvedeným znakom či črtám a ich posudzovaniu je treba priradiť ďalšie súvislosti – tieto znaky totiž nemôžu postihnúť jednu dôležitú stránku súčasných a budúcich kríz – ich dynamiku, zmeny a najmä schopnosť spôsobiť reťazovú reakciu sekundárnych kríz v rôznych sférach spoločenského života.

Nejednotnosť v typológiách môže spôsobovať rad teoretických i praktických problémov. Pričom zrozumiteľná typológia a správne určenie charakteru možnej krízy podstatne ovplyvňuje proces jej zvládania. Na základe toho potom vznikajú rôzne normatívne pravidlá, ktoré

- a) charakterizujú a presnejšie vymedzujú udalosti, ku ktorým je treba prijať potrebné opatrenia ako aj obsah týchto opatrení,
- b) stanovujú zodpovednosť a právomoci pre ich realizáciu.

V ekonomicky rozvinutých krajinách, najmä tam, kde pravdepodobnosť rôznych kríz a prírodných katastrof je relatívne vysoká a kde majú dlhoročné skúsenosti s ich riešením, existuje relatívne stabilný systém zákonov, vyhlášok ako aj deklarácií prezidenta či vládných nariadení (USA, Kanada, Austrália). S rastom informovanosti ale aj s tendenciami častejších výskytov krízových situácií v Európe a v ostatných častiach sveta sa aj na úrovni OSN objavujú požiadavky na presadenie príslušných systémov a opatrení do systémov jednotlivých krajín. Dôvodom je aj potreba zjednotenia metód a prístupov z hľadiska koordinácie pri riešení krízových situácií nadnárodného charakteru. Preto aj slovenský právny systém akceptuje tieto problémy a postupne do seba vstrebáva požiadavky na právne vymedzenie

riešenia krízových situácií. Výsledkom je aj špecifikácia rôznych typov krízových situácií a pravidiel a spôsobov na ich riešenie.

V slovenských zákonoch je akceptované členenie kríz na krízy súvisiace s ohrozením bezpečnosti štátu vojenskou činnosťou a na krízy, ktoré s vojenskou činnosťou nesúvisia. Z hľadiska opatrení štátu môžu mať potom krízové situácie podobu *vojny*, *vojnového stavu*, *výnimočného stavu* alebo *núdzového stavu* (Ústavný zákon č. 227/2002 Z. z.), alebo *výnimočného stavu*, *núdzového stavu* alebo *mimoriadnej situácie* (Zákon č. 387/2002 Z. z.). Tieto zákony, ani niektoré ďalšie, však necharakterizujú podstatu vyššie uvedených normatívne ustanovených situácií, iba stanovujú, v akých prípadoch a kto je môže vyhlásiť, aké obmedzenia práv a slobôd a aké úlohy je možno kompetentnými orgánmi v rámci ich riešenia stanoviť. Východiskom týchto zákonov je predovšetkým potreba zaistiť bezpečnosť štátu. Ich ustanovenia, ako aj ustanovenia ďalších zákonov (týkajúcich sa hospodárskej mobilizácie, civilnej ochrany a pod.), sú síce použiteľné aj v prípadoch prírodných katastrof a priemyselných havárií väčšieho rozsahu, ale za predpokladu ich voľnejšieho výkladu, alebo v prípade vydania ďalších zatiaľ nie vždy dobre špecifikovaných nariadení kompetentných orgánov.

Zatiaľ čo vo vyspelých krajinách s dlhoročnými skúsenosťami je táto problematika riešená pregnantnejšie a v posledných rokoch aj viac s dôrazom na akceptovanie názorov a odporúčaní špecializovaných odborných pracovísk, v podmienkach Slovenska je tento proces ešte v štádiu dotvárania. Preto aj terminológia sa postupne spresňuje, významy dôležitých pojmov sa ujasňujú, čo dokumentuje rad vystúpení odborníkov, teoretikov aj praktikov na rôznych fórach a vedeckých konferenciách venovaných tejto problematike ako aj pôvodné monografie a učebnice zamerané na problematiku riešenia kríz a krízových situácií (Antušák, Šimák, Buzalka a niektorí ďalší).

Priebeh a dynamiku krízy ovplyvňuje nie len jej podstata či charakter, ale aj vplyvy interného a externého prostredia, najmä postup realizácie opatrení krízového manažmentu. Relatívne veľa poznatkov a skúseností existuje v oblasti riešenia podnikových kríz, spôsobených najmä neočakávanou zmenou vnútorných a vonkajších podmienok, no napriek tomu ich zvládanie je čoraz zložitejšie (Klučka, 2011). Iný priebeh bude mať usmerňovaná kríza v prípade závažnej technologickej havárie a celkom inú podobu môže mať priebeh krízy, ktorá vznikla ako dôsledok neriešenia vojensko-politického konfliktu.

Na rozdiely v obsahu štádií týchto kríz upozorňuje Šimák (2001, 2016) a zdôrazňuje, že na rozdiel od technologickej havárie, je možno eskaláciu ozbrojeného konfliktu zastaviť skôr, ako vyústi do otvorenej krízy, do vojnového konfliktu. Na druhej strane reálne príklady z riešenia podobných konfliktov naznačujú aj komplikácie brániace prijať kompromisné riešenia, ktoré v týchto prípadoch bývajú nevyhnutné. Niekedy ani potrebná účasť tretích strán nevedie k žiaducemu efektu, dokonca môže vyvolávať pocit, že sa konflikt nerieši, iba neefektívne predlžuje a žiaľ niekedy aj prehľbuje natoľko, že sa vojnovému konfliktu nakoniec nezabráni.

Príčin problémov teoretického zvládnutia takých procesov ako sú krízy a krízové situácie, objasnenia ich podstaty, príčin, priebehu a dôsledkov, klasifikácie a pod. je samozrejme viac. Vedľa už spomínanej mnohoznačnosti, komplexnosti, multidimenzionality a ďalších aspektov je to skutočnosť, že kríza ako taká nie je objektívne existujúci fenomén. Udalosť či určitý

proces alebo priebeh dejov sa stáva krízou vtedy, ak je ako kríza vnímaný, pociťovaný, registrovaný a všeobecne uznávaný<sup>7</sup>. Druhou a z hľadiska krízového manažmentu (organizácie, podniku alebo orgánov verejnej správy) podstatnejšou príčinou zmeny vo vývoji tých faktorov, ktoré sa na vzniku kríz podieľajú, sú zmeny v samotnej podstate, priebehu a následkoch týchto kríz.

Krízy, tak ako sú vnímané približne od polovice minulého storočia a najmä v posledných desaťročiach, postupne menia formu. Na ich vzniku a priebehu sa podieľa celý komplex faktorov. Krízy sa stávajú komplexnejšími, narastá ich vzájomná prepojenosť, stávajú sa iniciátormi ďalších (sekundárnych) kríz, zasahujú do viacerých oblastí. Ich vznik, charakter a priebeh (ale aj ich vnímanie spoločnosťou) je ovplyvnený procesmi, medzi ktorými má podstatný význam predovšetkým:

- globalizácia vo všetkých podobách,
- nárast prakticky bezhraničnej (technicky, obsahovo i formálne) masovej komunikácie,
- masové využívanie sociálnych sietí a možnosť ich nekontrolovateľného zneužitia,
- posilňovanie vplyvu faktorov vyplývajúcich z ekonomickej, ideologickej, etnickej, sociálnej a náboženskej rôznorodosti,
- rozvoj svetovej ekonomiky a rozvoj priemyslu a nárast environmentálnej záťaže,
- ťažko predvídateľný rozsah masovej migrácie,
- zvýšená citlivosť sociálnych a sociálnoekonomických systémov na neočakávané prírodné a klimatické javy.

Krízy sa tak stávajú súčasťou, vnútornými rysmi modernej spoločnosti, sprievodným znakom jej vývoja. Krízy menia svoju podstatu, jedno si však uchovávajú i v budúcnosti - kombináciu neistoty, nepredvídateľnosti priebehu v spojení s ohrozením a katastrofickými následkami.

Viacerí autori zdôrazňujú badateľné zmeny v obsahu i priebehu súčasných kríz. Vývoj kríz je poznamenaný prechodom od tradičných (konvenčných) kríz k budúcim krízam. Zaujímavý názor na vývoj budúcich kríz prinášajú A. Boin a P. Lagadec, ktorí vymedzili a charakterizovali tri typy kríz (Boin, 2000):

- a) *tradičné* (klasické) krízy – známe, predvídateľné, v minulosti už prekonané, vďaka čomu existuje dostatok skúseností z ich zvládania,
- b) *moderné* (súčasnú) krízy – vyznačujú sa veľkým rozsahom, rozsiahlymi ekonomickými škodami, s prevažujúcou neistotou následkov, ako napr. ohrozenie životných zdrojov, životov, zdravia a životného prostredia,
- c) *budúce* krízy budú mať globálne dôsledky, ich priebeh bude spôsobovať ďalšie následné krízy, na ich riešenie sa nebudú dať použiť známe skúsenosti, v ich dôsledku bude dochádzať k nezvratným zmenám v postihnutých systémoch.

Uvedené typy alebo znaky nie je však možné chápať ako vývojové fázy súčasných a budúcich kríz. Uvedené členenie je možné akceptovať, ale treba vidieť to, že i v budúcnosti sa budú

---

<sup>7</sup> To môže viesť aj k tomu, že kríza je chápaná ako normálny jav, ako normálna etapa v priebehu vývoja systému. Pravda, v niektorých prípadoch je to celkom logické. Podnik prechádza krízou rastu, kríza v trhovom hospodárstve je neodmysliteľnou fázou životného ekonomického cyklu, hovoríme o kríze stredného veku a pod.

objavovať krízy, ktoré môžeme označiť ako klasické – či už s menšími alebo väčšími negatívnymi následkami.

Na druhú stranu takéto vnímanie možných znakov kríz (v súlade s hore uvedenou typológiou) umožňuje ukázať na aktuálne problémy krízového manažmentu, na problémy vzdelávania a prípravy manažérov a špecialistov podieľajúcich sa na riešení krízových situácií. Milašinovič (2010) dokonca píše o možnej neschopnosti súčasných systémov krízového manažmentu zvládať budúce krízy, lebo krízoví manažéri sú pripravovaní na zvládanie zákonov, pravidiel, osvedčených postupov, ale pri riešení budúcich kríz budú tieto postupy neuplatniteľné. Skutočnosťou je, že doteraz získané skúsenosti, ako aj vymedzenie znakov budúcich kríz, pomáhajú dať odpoveď na to, aké znalosti, aké schopnosti a kompetencie budú potrebné na zvládanie kríz a krízových situácií v rôznych oblastiach spoločenského života, ako tieto zmeny ovplyvnia funkcie a špecifiká procesov riadenia krízových situácií a ako sa to prejaví v rozhodovacích procesoch a v krízovej komunikácii. Súčasne naznačujú aj hlavné problémy v budovaní bezpečnostných systémov a systémov krízového manažmentu.

## ZÁVER

Reálny život prináša konkrétne požiadavky na praktické riešenie prípadov, ktoré vnímame ako krízy či krízové situácie v rôznych oblastiach života spoločnosti. Spoločenská prax nastoľuje stále naliehavejšie úlohu pripravovať ľudí na zvládanie zložitých situácií ohrozujúcich životy, majetky, a v poslednom čase čoraz viac aj samotné podmienky pre život. V posledných rokoch sa vývoj obsahu, poslania a cieľov krízového manažmentu podstatne mení. Výrazné zmeny interných a externých faktorov prostredia, nové skúsenosti z priebehu a riadenia rôznych krízových situácií prinášajú nové otázky a nové výzvy. Aktuálne praktické úlohy ako aj nové potreby vyžadujú teoretické zovšeobecnenie, formuláciu zákonitostí, princípov a odporúčaní pre efektívne riešenie kríz v rôznych oblastiach spoločenského života. Súčasná úroveň teórie krízového manažmentu, aj keď logicky zaostáva za súčasnou praxou, vytvára základné predpoklady pre svoj ďalší rozvoj.

Jedným zo zásadných predpokladov je vymedziť styčné body s tými disciplínami, s ktorými má krízový manažment rovnaký objekt skúmania, charakterizovať špecifiká vlastného predmetu skúmania.

Druhým významným predpokladom je vymedziť hranicu medzi mierou všeobecnosti formulovaných zákonitostí a princípov platných pre všetky sociálne systémy a medzi konkrétnosťou ich podoby pri aplikácii vo vybraných typoch organizácií.

Tretím významným predpokladom je pochopenie súčasných zmien v globálnom prostredí a vyvodenie záverov pre jednotlivé čiastkové problémy krízového manažmentu. Je čo raz zreteľnejšie, že na zameranie teórie i praxe krízového manažmentu budú mať vplyv také faktory ako nezvratné zmeny klímy, vývoj a charakter prírodných katastrof, závažné priemyselné havárie, radikalizácia niektorých sociálnych, etnických a náboženských skupín, napätie medzi snahou o ekonomický rast a potrebou zachovania životného prostredia, negatívne dôsledky globalizácie, najmä rozširovanie medzery medzi pozitívnymi prínosmi,

rizikom a nárastom chudoby, prehlbujúce sa následky hospodárskych kríz spôsobených globálnymi alebo regionálnymi pohromami.

Súčasná prax dospela k potrebe hlbšieho teoretického zvládnutia problematiky kríz a krízového manažmentu, vyplývajúcej zo samotnej charakteristiky teórie krízového manažmentu ako teórie praxeologickej, multidisciplinárnej a internacionálnej. Vymedzenie všeobecného poňatia kríz a skúmanie, čo je v jedinečnosti ich príčin, prejavov a dôsledkov všeobecné a zovšeobecniteľné by mohlo výraznejšie prispieť k efektívnejším formám prevencie a prípravy na ich zvládnutie.

## LITERATÚRA

- ADOY, ALI. 2014. Experts advocate for Crisialogy to be included in school curriculum. In *Daily Post (Nigéria)*, 1.3.2014. On line: <http://dailypost.ng/2014/03/01/experts-advocate-crisiology-included-school-curriculum/>
- ABRAHAMSON E. - FREEDMAN, D. H. 2008. *Báječný chaos*. Praha : Vydavateľstvo Dokořán, 2008. ISBN 978-80-7363-194-9.
- ANTUŠÁK, E. 2009. *Krízový management*. Praha : Wolters Kluwer, 2009. ISBN 978-80-7357-488-8.
- BECK, U. 2008. World at Risk: The New Task of Critical Theory. In *Development and Society*, ISSN 1598-8074. Volume 37, Number 1, June 2008, pp. 1-21. On line: <http://s-space.snu.ac.kr/bitstream/10371/86706/1/1.%20WORLD%20AT%20RISK%20%20THE%20NEW%20TASK%20OF%20CRITICAL%20THEORY%20%20%5DULRICH%20BECK.pdf>
- BLANCHARD, B. W. 2007. *Principles of Emergency Management* [on line]. Project of EMI. Emmitsburg. [cit. 2016-04-29]. Dostupné na: <http://www.iaem.com/EMPrinciples/index.htm>
- BOIN, A. – LAGADEC, P. 2002. Preparing for the Future: Critical Challenges in Crisis Management. In *Journal of Contingencies and Crisis Management*. ISSN: 1468-5973. Vol. 8, No. 4, 2002, p. 185-191
- BUZALKA, J. 2008. *Krízový manažment vo verejnej správe*. Bratislava : Vydavateľstvo APZ, 2008. ISBN 978-80-8054-440-9.
- CORDERO, R. 2000. *Crisis and Critique. On the Fragile Foundations of Social Life*. New York : Routledge / Taylor&Francis, 2017. 198 p. ISBN 978-1-138-80312. On line: <https://books.google.sk/books?id=NayuDAAAQBAJ&pg=PA36&lpg=PA36&dq=crisialogy&source=bl&ots=fiX2zUMKpy&sig=b0DUyESC0GMMr1c1glcbOLiLCY4&hl=s&sa=X&ved=0ahUKEwiOkPTG0ebQAhVE7BQKHT9eDRYQ6AEIWTAM#v=onepage&q=crisialogy&f=false>
- FINK, S. 2002. *Crisis Management: Planning for the Inevitable*. Los Angeles : LC Corp., 2002.
- FRÝBERT, B. 1995. *Jak transformovat podnik*. Ostrava : Montanex, 1995. 79 s. ISBN 80-857-80-25-9.
- GOLDEN, G. K. 2013. *Crisis Management in Roman Republic*. New York : Cambridge University Press, 2013. 241 s. ISBN 978-1-107-03285-9.
- GOZORA, V. 2000. *Krízový manažment*. Nitra : SPU, 2000. 235 s. ISBN 80-7137-802-X.



- GUNDEL, S. 2005. Towards a New Typology of Crisis. In *Journal of Contingencies and Crisis Management*. ISSN 1468-5973. Vol. 3, No. 13, 2005, p. 106-115.
- GYÓRGY, K. 1996. *Áramló Leltár. Elmékedések*. Budapest : Pesti szalon Könyvkiadó, 1996. On line: <http://mek.oszk.hu/02600/02692/02692.htm>
- HOŠEK, R. a kol. 1975. *Sofokles. Tragédie*. Praha : Svoboda, 1975.
- ISA SANI, M. 2014. *Crisisology: charting a course through crises*. TermPaper, Society for Safety & Crisis Management, 2014. ISBN: 978-978-935-256-2. [on line]. <http://www.termpaperwarehouse.com/essay-on/Crisisology-Charting-A-Course-Through-Crises/275566>
- KLUČKA, J. 2011. *Podnik, podnikateľské riziká a krízový manažment*. Žilina : EDIS – vydavateľstvo ŽU, 2011. 92 s. ISBN: 978-80-554-0352-6.
- KLUČKA, J. 2012. *Ekonomika krízového manažmentu*. Žilina : EDIS – vydavateľstvo ŽU, 2012. 92 s. ISBN 978-80-554-626-8.
- LAHNSTEIN, Ch. L. 2003. Liability Insurance for Acts of Terrorism? In KOCH, B. A. ABRAHAM, K. S. 2003. *Terrorism, Tort Law and Insurance*. Wienn : Springer, 2004. s. 253-256. ISBN 3-211-01867-0.
- MÈGIE, A. – VAUCHEZ, A. 2014. Crise, crises et crisologie européenne. In *Politique européenne*, 2014/2 (N° 44), p. 8-22. ISBN : 9782343044729
- MIKOLAJ, J., HERŠIC, L., HITTMÁR, Š., HORÁČEK, J., MÍKA, V., ŠIMÁK, L. 2000. *Krízový manažment ako spoločensko-vedný problém*. Žilina : RVS FŠI ŽU, 2000. 141 s. ISBN 80-88829-54-2.
- MIKOLAJ, J. 2001. *Rizikový manažment*. Žilina : RVS FŠI ŽU, 2001. 170 s. ISBN 80-88829-65-8
- MÍKA, V.T. – ONDRUŠEK, M. 2010. Actual Problems of Crisis Management Theory. In *International Scientific Conference „Management 2010“*. Union University Belgrade, Faculty of Industrial Management, Kruševac, Serbia, on March 17th - 18th. On line: [http://www.meste.org/konf/Arhiva/Man\\_2010/pdf/3\\_MenadzmentUKriznimSituacijama/MikaOndrusek.pdf](http://www.meste.org/konf/Arhiva/Man_2010/pdf/3_MenadzmentUKriznimSituacijama/MikaOndrusek.pdf)
- MÍKA, V.T. - ONDRUŠEK, M. 2012. *Crisis Management as Management of Social Systems in Crisis Situation*. In *Zborník z medzinárodnej vedeckej konferencie ITEL 2012*. Bukovinskij univeristet, Černivec, s. 75. ISBN 978-617-614-028-3. On line: <http://www.akademickyrepozitar.sk/sk/repozitar/crisis-management-as-management-of-social-systems.pdf>
- MÍKA, V.T. – HUDÁKOVÁ, M. – ŠIMÁK, L. 2015. *Manažment a krízový manažment. 2. upravené a doplnené vydanie*. Žilina : EDIS – vydavateľstvo Žilinskej university, 2015. ISBN 978-80-554-1161-3.
- MILAŠINOVIČ, S. – KEŠETOVIČ, Ž. – NADIČ, D. 2000. The Power and Impotence of Crisis Management in Facing Modern Crisis. In *Megatrend Review/Megatrend revija*. ISSN 1820-3159. Vol. 7 (2), 2000, p. 273-290.
- MORIN, E. 1976. Pour une crisologie. In *Communications*, Vol. 25, No 1, p. 149 -163. On line: [http://www.persee.fr/doc/comm\\_0588-8018\\_1976\\_num\\_25\\_1\\_1388](http://www.persee.fr/doc/comm_0588-8018_1976_num_25_1_1388)
- MURDZA, K. 2013. Trvalo udržateľný rozvoj spoločenských vied v systéme bezpečnostno-právneho vzdelávania a aktuálne problémy efektívneho využívania ich edukačného potenciálu. In *Zborník z medzinárodnej vedeckej konferencie „Nové trendy vo výučovaní spoločensko-vedných predmetov v školách zameraných na bezpečnosť“*. Lipt.

- Mikuláš, AOS, 2013, s. 50-60. ISBN 978-80-8040-462-8. On line: <http://www.aos.sk/struktura/katedry/ksvj/dokum/zborniky/konf2013.pdf> s. 50-60.
- RISTVEJ, J. - ZAGORECKI, A. - HOLLÁ, K. - ŠIMÁK, L. - TITKO, M. 2013. Modelling, Simulation and Information Systems as a Tool to Support Decision-Making Process in Crisis Management, In *Modelling and Simulation 2013 - The European Simulation and Modelling Conference 2013*. Ghent (Belgicko) : Ghent University – Ostend Campus, 2013. p. 71-76. ISBN 978-90-77381-79-3.
- SOUSTRUŽNÍK, J. 2016. *Základy krizologie pro investory*. PATRIA ONLINE. <https://www.patria.cz/zpravodajstvi/3130031/zaklady-krizologie-pro-investory.html>
- ŠIMÁK, L. 2004. *Krízový manažment vo verejnej správe*. Žilina : Fakulta špeciálneho inžinierstva, 2004. ISBN 80-88829-30-5.
- ŠIMÁK, L. - HORÁČEK, J. - MÍKA, V. - NÉMETH, L. - NOVÁK, L. 2005. *Prehľad základných pojmov na úseku krízového riadenia*. Výstup medzirezortnej vedeckej úlohy Vlády SR z r. 2004. Schválené uznesením Vlády SR č. 523 zo dňa 6.7. 2005 ako Terminologický slovník krízového riadenia. Žilina: FŠI ŽU, 2005. 45 s. Aktualizované v r. 2006. ISBN 80-88829-75-5.
- ŠIMÁK, L. - RISTVEJ, J. 2009. The Present Status of Creating the Security System of the Slovak Republic after Entering the European Union. In *Journal of Homeland Security and Emergency Management*. ISSN: 1547-7355. Vol. 6, Iss. 1, Article 20, DOI: 10.2202/1547-7355.1443
- ŠIMÁK, L. 2016. *Krízový manažment vo verejnej správe*. Žilina : EDIS – vydavateľstvo Žilinskej univerzity, 2016. ISBN 978-80-554-1165-1.
- THOM, R. 1992. Krize a katastrofa. In *Pojem krize v dnešním myšlení*. Sborník, FÚ ČSAV, Praha.
- UMLAUFOVÁ, M. – PFEIFER, L. 1995. *Prevence a řízení podnikatelské krize v aktuálním českém hospodářském prostředí*. Praha : Victoria Publishing, 1995. 104 s. ISBN 80-858-65-52-1.
- WAUGH, W. L. Jr. 2000. *Living with Hazards – Dealing with Disasters. An Introduction to Emergency Management*. N. York : M. E. Sharpe, Inc., 2000. ISBN 0-7656-0196-6.
- WIEWIORKA, M. 2010. Sociology in Times of Crisis. In *Zborník z vedeckej konferencie „Facing an Unequal World“*. Sinica (Tajwan) : Institute of Sociology, Academia Sinica, 2010, s. 35. ISBN- 978-986-02-2692-8.
- Zákon č. 227/2002 Z. z. Ústavný zákon o bezpečnosti štátu v čase vojny, vojnového stavu, výnimočného stavu a núdzového stavu.
- Zákon NR SR č. 387/2002 Z. z. o riadení štátu v krízových situáciách mimo času vojny a vojnového stavu.
- ŽÁRY, I. 1997. *Public relations*. Bratislava : 1997 – dodnes. [on line]. Živá internetová publikácia. [cit. 2016-04-08]. Dostupné na: [http://www.pppr.sk/virtualna\\_kniha.html](http://www.pppr.sk/virtualna_kniha.html).

***V prípade citácie uved'te:***

MÍKA, V.T. 2016. *Krízológia – úvod do všeobecnej teórie krízy*. Prednáška. On line: <http://www.akademickyrepozitar.sk/sk/repozitar/krizologia-vseobecna-teoria-krizy.pdf>